



2020-2022

Strategisk plan

Mål och indikatorer för hållbarhet och utveckling

Budget 2020



FINSPÅNG

Strategisk plan antagen av kommunfullmäktige **2019-11-27**.

Foto omslagsbild: Sofia Hellstedt.

Foto inlägga: Crelle Ekstrand / Crelle Photography, Tony Oldenburg / TonaPhoto, Matilda Wik / JS Sverige, Marcus Järvinen, Magnus Bergvall, Loe Mossberg, Sofia Hellstedt, Marika Sjödin, Finspångs kommun samt byråbilder.

Innehåll

4	Kommunstyrelsens ordförande har ordet
5	Vision och mål för Finspångs kommun
5	Tillväxtmål vision 30/35
6	Strategisk inriktning
8	Budget och strategisk plan i en ny form
10	Mål
44	Budget 2020-2022
44	Riktlinjer för god ekonomisk hushållning
44	Ekonomiska indikatorer
44	Budgetantaganden
45	Kommunalskatt och kommunalekonomisk utjämning
46	Budgetramarnas förändring
46	Ekonomiska ramar per ansvarsområde (anslagsbindning)
47	Resultatbudget
47	Investeringsbudget
48	Övriga budgetposter
50	Balansbudget
51	Kassaflödesanalys
52	Nyckeltal
53	Fördjupad finansiell analys
56	Kommunens organisation
56	Värdegrund
58	Styr- och budgetprocess
59	Kommunfullmäktiges beslut

Kommunstyrelsens ordförande har ordet

Finspång i en föränderlig omvärld – tillväxtambitioner och svåra beslut

När jag sätter mig för att skriva dessa inledande rader till Finspångs kommuns strategiska plan och budget för 2020 är det ett tillfälle för mig att fundera över både dåtid, nutid och framtid.

Mina funderingar går så här: Finspång har alltid förändrats i takt med tiden och omvärlden. Vårt näringsliv har med sina anor ända från slutet på 1500-talet förmått uppfinna och skapa produkter utifrån den efterfrågan som olika tider har haft. Resan har gått från järnframställning via kanoner till dagens högteknologiska industrier. En mångfald av små och medelstora företag kompletterar våra stora verksamheter. I takt med näringslivets utveckling växte Finspång genom århundradena som ort och kommun med bostäder, service, välfärdstjänster och sport-, kultur- och fritidsanläggningar. Ett starkt föreningsliv utvecklades och har i hög grad bidragit till de värden som Finspång idag kännetecknas av. De framgår tydligt i vår visions värdeord "utveckling, livskvalitet, samverkan, öppenhet och nytänkande".

Jag är övertygad om att dessa värden har, om möjligt, ännu större betydelse för framtiden. För Finspång fortsätter förändras, men nu i en allt snabbare takt. Vi gör det för att vi har höga ambitioner inför de kommande 15 åren. Men vi förändras också därför att omvärlden förändras. Som kommun ställs vi inför nya utmaningar när ett större ansvar läggs på oss i och med förändringar både nationellt och globalt. Exempel på detta är förändringen som sker inom Arbetsförmedlingen och när det gäller ett ökat fokus på civilförsvaret, där vi kommer att få ta på oss nya uppgifter och ansvar.

Ett annat tydligt exempel är att vi från och med denna strategiska plan och budget antar utmaningarna inom Agenda 2030 och de 17 globala målen som utgångspunkt för vår ledning och styrning. Att bidra till ett hållbart samhälle globalt måste börja lokalt. Vad vi gör socialt och miljömässigt i Finspång och hur vi hanterar våra resurser spelar roll också i det större globala perspektivet. För Finspång är i framtiden som vi varit i historien - en del av något större. Det är bara det att vi kanske nu gör det så mycket tydligare. Att ta Agenda 2030 som utgångspunkt för vår utveckling ger

oss också möjligheter att tala om långsiktighet och hållbarhet med andra – vårt näringsliv, våra föreningar, grannkommuner och vår region. Agendan kan på det sättet bli ett gemensamt språk. Det vill jag att vi tar tillvara.

Som jag skev nyss så har vi höga ambitioner i Finspång. Målet om att bli 30 000 invånare 2035 vägleder oss i våra tillväxtambitioner. Detta ställer stora krav på oss, inte minst handlar det om ett kraftigt ökat bostadsbyggande. Det behövs också skolor och omsorgslokaler liksom vägar och investeringar i vatten och avlopp. Vår nya Översiktsplan, som kommer att bli färdig under nästa år, anger hur detta ska gå till – och var detta ska ske. Flera nya detaljplaner färdigställs vilket skapar förutsättningar för byggande. Det efterlång-



Jag är glad att få leda en kommun som genom historien har anpassat sig till en föränderlig omvärld. Jag är säker på att vi kan göra det igen."

tade nya Finspångs vårdcentrum kommer att stå klart i slutet av nästa år. Vårt gemensamma engagemang med näringslivet i "Tillväxt Finspång" är en viktig del i vår tillväxtambition.

Avslutningsvis till det som kanske kan kännas lite oroande – vår ekonomi. Vi går som kommun, i likhet med många andra kommuner, in i en tuff ekonomisk period. Våra resurser räcker inte till allt vi skulle vilja. Detta kommer att kräva svåra beslut framöver. Men det gäller också att besluten är smarta och bidrar till framtid och utveckling. Jag är säker på att vi kommer att behöva ställa frågor om det vi gör kan göras på ett annat sätt. Någon har sagt: "att idag tänka annorlunda än igår skiljer den vise från den envise". När vi nu ska möta framtidens utmaningar och ambitioner vet jag att vi kommer att ha svåra prioriteringar att hantera. Jag är så glad att få leda en kommun som genom historien har anpassat sig till en

föränderlig omvärld. Jag är säker på att vi kan göra det igen. Här vill jag lyfta fram det politiska blocköverskridande samarbete som styr Finspång. Det ger goda förutsättningar för hållbara och långsiktiga beslut för kommunens framtid. Tillsammans med de som bor, lever och verkar i Finspång, med näringsliv och föreningsliv vill jag fortsätta att leda ett Finspång i en föränderlig omvärld.

Ulrika Jeansson (S)
Kommunstyrelsens ordförande

Vision och mål för Finspångs kommun

Vi betonar den **attraktiva** kommunen. Det är inte ett absolut tillstånd utan en fråga om vad vi är kända för och hur människor värderar kommunen. Det viktigaste är att de som bor i kommunen är stolta över sin bygd och förmedlar en bild av en attraktiv kommun.

Vi betonar **regionen** för att belysa vårt omvärldsberoende där främst en spännande och attraktiv region är viktig. Vi bor och verkar i allt större utsträckning i en region där vi har tillgång till bra boende, arbete, kommunikation, utbildning, service och kulturella upplevelser. Våra företag måste för sin utveckling ha tillgång till goda kommunikationer, kompetens, kompetensutveckling och samverkanspartner inom en region.

Vi betonar **utveckling** som viktig för att kunna möta framtidens krav och vara konkurrenskraftiga.

Vi betonar **livskvalitet** där vi ska bjuda både den mindre ortens kvaliteter och vad den större staden i regionen kan erbjuda. Vi vill lyfta fram de kvaliteter vi kan erbjuda med närhet och trygghet i boende, nära till arbete

Tillväxtnål vision 30/35

Kommunfullmäktige beslutade i maj 2017 att ställa sig bakom näringslivsrådets tillväxtnål för Finspångs kommun samt att inkorporera näringslivsrådets tillväxtnål i de styrande strategiska dokumenten för Finspångs kommun.

Tillväxtnålet är att Finspång ska arbeta för att 2035 ha 30 000 invånare. För att uppnå detta har ett antal centrala fokusområden formulerats.

Fokusområden tillväxtnål:

- » Finspång ska präglas av innovation, proaktivitet och mod.
- » Finspång är en attraktiv boendeort för hela regionen.
- » Finspång har regionens högsta sysselsättningsgrad.
- » Finspångs skolor är bäst i regionen.
- » Finspång har universitetsutbildning.

Finspångs kommuns vision.

Finspång är den attraktiva kommunen i en spännande region, där vi skapar utveckling och livskvalitet genom samverkan, öppenhet och nytänkande”

och service och nära till natur och en aktiv fritid. En barnvänlig kommun skapar livskvalitet. Det står även för att vi lever jämställda i ett samhälle baserat på en hållbar utveckling. Det ska också kännas tryggt att åldras.

Vi vill skapa vår framtid genom det vi är bra på, att **samverka** för att höja kvaliteten och effektiviteten.

Vår kommun står för **öppenhet**. Vi vill öka medborgarnas medverkan i tidiga skeden av planeringsprocessen. Särskild omsorg vill vi

ägna formerna för hur barn och ungdom ska komma till tals och påverka den bygd de ska växa upp i och ta över som vuxna. Öppenhet står även för att vi med öppen famn välkomnar de som flyttar hit från andra delar av landet och andra länder. I det öppna Finspång lever vi integrerade oavsett social tillhörighet, i vilket skede av livet vi befinner oss i eller vilken etnisk grupp vi tillhör.

Öppenhet står även för **nytänkande**, en nyfikenhet på det nya, att vi vågar ompröva och pröva nytt.



- » Finspång är ett nationellt besöksmål för aktiv fritid.
- » Finspång har ett rikt kulturliv som överraskar och underhåller.

- » Finspång ska ha en hållbar ekologisk utveckling.
- » Finspång ska ha en hållbar social utveckling.

Strategisk inriktning

Den strategiska planen innehåller en politik för en attraktiv och levande boendekommun, förbättrad välfärd, integration och en ekonomisk, social och hållbar utveckling. Utgångspunkten för hela den strategiska planen är FN:s globala hållbarhetsmål, Agenda 2030.

I utvecklingen av det hållbara Finspång vill vi särskilt lyfta fram tio fokusområden av avgörande betydelse för att vi ska lyckas.

» Fokus på barn och ungdomar - framtiden skapar vi redan idag

I Finspång är skolan det område som är högst prioriterat. Barnen och ungdomarna är vår framtid och vi vill ge dem den allra bästa starten i livet. Barnkonventionen blir svensk lag från och med 2020. Vi ska integrera konventionens principer i alla frågor där barn berörs av våra beslut.

I förskolans kreativa miljö får barnet, tillsammans med andra barn och pedagoger, utveckla sin nyfikenhet och sin egen lust att lära, möjlighet att utveckla språket och delta i en gemenskap oavsett kulturell och socioekonomisk bakgrund.

Vi har som mål att alla elever i Finspångs skolor ska gå ut med godkända betyg från grundskolan och gymnasiet. Det är viktigt att både elever i behov av extra stöd och elever med behov av utmaningar, med goda förmågor inom ett ämne, fångas upp och uppmuntras. En väl fungerande skolhälsovård bidrar till barns och ungdomars hälsa och möjligheter att utvecklas och lära. Elever har olika behov och det är viktigt att Finspång erbjuder en skola med hög kvalitet och anpassning till individuella förutsättningar. Extra uppmärksamhet behöver läggas på övergångarna mellan stadierna i skolan. Det gäller hela vägen från förskolan till gymnasiet, för att på bästa sätt kunna hålla ihop elevens utveckling.

Livskraftiga gymnasieutbildningar som är gångbara på arbetsmarknaden, studieförberedande såväl som yrkesförberedande, är strategiskt betydelsefulla för Finspångs attraktivitet och framtid. En förbättrad dialog med framtida arbetsplatser och ortens näringsliv ska utveckla gymnasieutbildningarna. En bra skola kräver engagerade ledare och kompetenta pedagoger som ges möjlighet att ta sitt ansvar att skapa lärandesituationer för alla barn och unga utifrån gruppens och individens förutsättningar. Ett viktigt inslag inom verksamheten är att satsa på fortbildning och kompetensutveckling för skolans pedagoger och ledare.



Fritidsverksamhet är viktigt för våra barn och unga. Finspångs kommun måste ha en aktiv roll för att stärka föreningslivet. Föreningar har stor betydelse för att stimulera människors kreativitet, demokrati och delaktighet.

» Fokus på ett Finspång som kännetecknas av livskvalitet, medskapande och ett starkt näringsliv

Finspångs kommun ska vara det öppna, hållbara och välkomnande samhället. Det är när hela samhället samverkar, när medborgarna, näringslivet, regionen, kommunen och föreningslivet drar åt samma håll som utveckling sker. Vi vet att det är människors initiativ som skapar förutsättningarna för företagande och för gemensamma satsningar. Vi tror på samarbetet och därför ska kommunen investera i Finspångs utveckling tillsammans med näringslivet och föreningslivet. Finspång behöver fler goda idéer, fler initiativ och satsningar. Visionen för Finspång är 30 000 invånare år 2035 och Finspångs kommun ska vara en aktiv del i "Tillväxt Finspång".

Vi vill skapa en attraktiv kommun som människor både vill arbeta och bo i och som erbjuder en god livskvalité. Vi tror på tanken att fler "finspångare" gör Finspång bättre. Ett bra och växande samhälle behöver livskraftiga företag och ett varierat näringsliv. Den kommunala servicen är en av de viktiga faktorerna för ett bra företagsklimat. Därför ska vi arbeta med att göra servicen mot företagen snabbare, enklare, bättre och stabilare.

Möjligheten till bostad får inte bli en begränsande faktor för befolkningstillväxt. Ett varierat utbud av boendeformer är viktigt för Finspångs kommun. För att klara av utmaningarna framåt måste detaljplaner för bostäder prioriteras. Vid planering av nya områden är det viktigt att planera och reservera mark för olika servicefunktioner.

» Fokus på hållbart växande och utveckling både i tätorten och på landsbygden

Det är viktigt att fler områden än Finspångs tätort kan fortsätta växa. I detta arbete blir det pågående arbetet med en ny översiktsplan en betydelsefull förutsättning. En ökad befolkning ger bättre underlag för servicefunktioner i hela kommunen. Möjligheten till hur service kan ges förändras i och med digitaliseringens möjligheter. Vi vill fortsätta prioritera utvecklingen av Finspångs centrum till en levande mötesplats för människor.

Vårt fokus är att skapa ett centrum med offentliga miljöer där människor vill vistas och där det ges möjligheter till upplevelse, kultur, aktivitet och service. Det ska vara lätt att ta sig till centrum och lätt att parkera.

Det arbete som faller på kommunen med att förverkliga en ny förbifart av riksväg 51 är prioriterat.

» Fokus på vår miljö

Finspångs kommun har höga ambitioner kring miljön. Att stärka miljökraven vid upphandling och styra inköp mot närområdet och rättvisemärkt är områden som behöver prioriteras. Det ska vara lätt att leva miljövänligt och hållbart i Finspång. Vi som kommun ska underlätta för medborgarna att göra ekologiska och hållbara val. Exempel på detta är att underlätta avfallsorteringen och säkerställa att det finns bra cykelvägar till de punkter som många behöver ta sig till.

Finspångs kommun ska aktivt arbeta för att använda miljövänliga energikällor.

» Fokus på en god hälsa för alla

Den generella välfärden ska ge alla möjlighet att färdas väl genom livet. När du har som störst behov ska välfärden vara som starkast. Vi vill nå ett tryggt Finspång där alla trivs, där det finns naturliga mötesplatser för gemenskap och ett bra utbud av bostäder som är anpassade till de behov invånarna har. Aktivt arbete med förebyggande verksamhet för att förbättra hälsan genom hela livet ska genomsyra verksamheterna inom kommunen.

Psykisk ohälsa är ett stort och växande samhällsproblem som kan drabba alla och ligger bakom mer än en tredjedel av dagens sjukskrivningstal. Arbetet för att motverka psykisk ohälsa måste bedrivas långsiktigt. Extra viktigt är ett förebyggande arbete med ungdomars psykiska ohälsa. Resultaten vi får från enkäten Om mig måste leda till aktiva handlingsplaner.

Den som har hamnat i, eller riskerar att utveckla missbruk eller beroende ska så tidigt som möjligt erbjudas stöd, vård och behandling. Samordnade insatser från såväl den regiondrivna sjukvården som den kommunala socialtjänsten, gärna i samverkan med den ideella sektorn, är nödvändigt. Det är viktigt att tidigt motverka beteenden som kan leda till missbruk, kriminalitet, eller andra normbrytande beteenden. Samverkan mellan polis, skola och socialtjänst måste därför stärkas och utvecklas.

» Fokus på våra äldre

Äldre har rätt att själva bestämma om sina liv och bli lyssnade på. Dagverksamheter och träffpunkter är bra förebyggande åtgärder för äldre. När hälsan sviktar och man inte klarar sig på egen hand ska hemtjänsten, hemsjukvården och omsorgen finnas där. De måltider som kommunen tillhandahåller ska vara en positiv upplevelse. Vi vill tillsammans med regionen organisera verksamheterna för en bättre helhetssyn och samordning för medborgarnas bästa.

Nya tekniska hjälpmedel ska tas tillvara för att fortsatt bevara den äldres självständighet samt förbättra omsorgen och arbetsmiljön.

» Fokus på trygghet, delaktighet och samarbete

Samhällsplanering är angeläget ur ett trygghetsperspektiv för våra medborgare. Därför vill vi att hänsyn tas till tryggheten när man utvecklar nya områden och verksamheter utvecklas. Bra cykelvägar binder ihop olika noder i samhället, till exempel bostadsområden, skolor och förskolor, och skapar trygghet i vardagen.

Kommunen kan göra mycket, men inte allt. Därför är det viktigt att vi värderar vårt civilsamhälle. Vi behöver hitta nya vägar för att stödja goda idéer från civilsamhället. Idéer som ger mervärde för kommunens invånare.

Finspångs kommun ska så långt det är möjligt vara tillgänglig för alla. Varje invånare ska kunna delta i samhällslivet på jämlika villkor och mångfald ska ses som en grund i samhällsgemenskapen. Ingen ska stängas ute på grund av fysiska, psykiska eller sociala hinder.

Att demokratin fungerar är en av de mest centrala beståndsdelarna i det kommunala arbetet. Demokratiutveckling kan göras på flera olika sätt. Ett sätt kan vara att mera aktivt använda digitala lösningar för att fånga upp åsikter. Ett annat sätt kan vara medborgardialog i olika frågor.

» Fokus på medarbetarna - vår viktigaste resurs

Finspångs kommun är kommunens näst största arbetsgivare. Vi ska arbeta aktivt för att Finspångs kommun blir en attraktiv arbetsgivare för att underlätta nyrekrytering och för att medarbetarna inom kommunen ska känna stolthet över sitt arbete. Viktiga delar är därför en arbetsplats med god arbetsmiljö med aktiv friskvård och strukturerat rehabiliteringsarbete. Arbetsgivaren Finspångs kommun ska verka för att heltid ska vara normen.

Som anställd inom Finspångs kommun ska du trivas på jobbet och känna att du bidrar till utvecklingen av kommunen.

» Fokus på de kommunala bolagens bidrag

Kommunens bolag utgör en betydande del av den kommunala verksamheten och ska aktivt bidra till att genomföra kommunens strategiska mål. Bolagen ska verka för utvecklande arbete med de globala målen och Visionen 30/35. Vi ska säkerställa att bolagen får tydliga ägardirektiv som överensstämmer med kommunens strategiska mål.

» Fokus på ekonomisk hållbarhet

Samarbetspartierna är överens om att bedriva en politik som syftar till ett ansvarfullt nyttjande av kommuninvånarnas gemensamma resurser och god ekonomisk utveckling med målet en ekonomi i balans. Vår vision 30/35 kommer kräva stora investeringar inom en rad kommunala områden. Detta ställer ökade krav på att vi, förutom balanskrav, kommer att behöva generera ett överskott.



Budget och strategisk plan i en ny form

Från och med 2020 förändrar Finspångs kommun formen och innehållet i den strategiska planen. Från och med nu är utgångspunkten för budgetplan och vår verksamhetsutveckling de 17 globala målen i Agenda 2030.

För första gången har vi ett globalt anslag i vår kommunala målstyrning. Anledningen är att vi alla, både medborgare och kommunen som organisation, behöver ta ett ökat ansvar för en mer hållbar värld.

Det som Finspångs kommun tillhandahåller för medborgarna och samhället i form av tjänster och service måste ses i ett helhetsperspektiv. Det gäller allt det som utförs i våra verksamheter som skola, vård och omsorg men även då vi möter medborgarna i servicen inom myndighetsutövning eller när vi samarbetar med organisationer, föreningar och näringsliv.

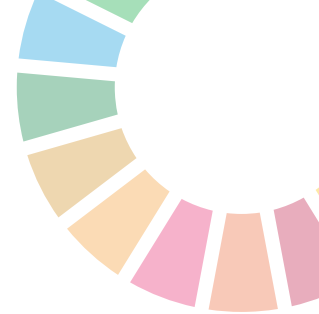
Ett helhetsperspektiv på de kommunala uppgifterna betyder också att ta framtidsfrågorna om hållbarhet på största allvar. Det gäller såväl socialt som miljömässigt och ekonomiskt. För även om Finspångs kommun bara är en liten del av den stora världen så är kommunen också en del i ett större globalt sammanhang.

Vad som görs lokalt påverkar också globalt. Motivet för det nya sättet att styra, leda och utveckla Finspångs kommun för framtiden har sin grund i detta: att med en helhetssyn på verksamheter bidra till en hållbar framtid för människor och vår miljö!

I Finspångs kommun har samtalet om hur Agenda 2030 och de 17 globala målen ska förstås och hanteras pågått på olika sätt under ett par års tid. Att Finspångs kommun nu tar steget att utgå ifrån Agenda 2030 i styrningen av vår kommun är resultatet av en process. Genom en omfattande dialog inom vår organisation, som involverat politik och verksamhet i en läranderesor har vi försökt skapa en förståelse för frågorna, hur de påverkar oss och hur vi ser på vår kommunala roll lokalt i det globala sammanhanget. Under processen har vi också träffat andra kommu-

*Det här är första gången.
Det här är första försöket.
Det kanske inte är perfekt
- men visar på viljan"*

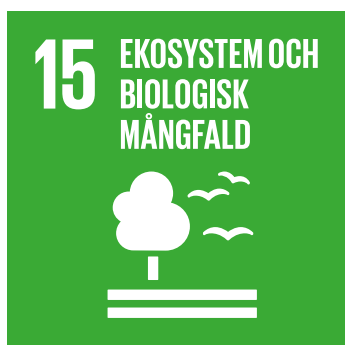




ner och myndigheter för kunskapsutbyte och för att faktiskt bidra med inspiration till andra. Tillsammans med det lokala näringslivet har vi tagit initiativet till ett lokalt hållbarhetsnätverk. Det är därför vi nu tar steget att låta de 17 globala målen utgöra grunden för vår strategiska utveckling och styrning. Den strategiska planen uttrycker hur vi ser att de 17 målen får betydelse här i Finspång. Den beskriver hur respektive mål beskrivs på den globala nivån och hur vi som kommun utifrån detta formulerar våra lokala mål. Vidare framgår kommunens prioriteringar och vilka

insatser och aktiviteter som behöver genomföras för att uppnå målen. För varje mål anges också vad vi behöver följa upp och mäta för att veta att vi är på rätt väg.

Det här är första gången. Det här är första försöket. Det kanske inte är perfekt - men visar på viljan att bidra till att Finspång blir ett samhälle som bygger på social sammanhållning, på miljömässig hållbarhet och med en robust hushållning med våra gemensamma resurser. Det visar på Finspångs kommuns vilja att agera lokalt för att påverka globalt.



Globala målen är den mest ambitiösa agendan för hållbar utveckling som världens länder någonsin antagit och finns till för att uppnå fyra fantastiska saker till år 2030. Läs mer på globalamalen.se.



Foto: Nick Fewings / Unsplash

1 INGEN FATTIGDOM

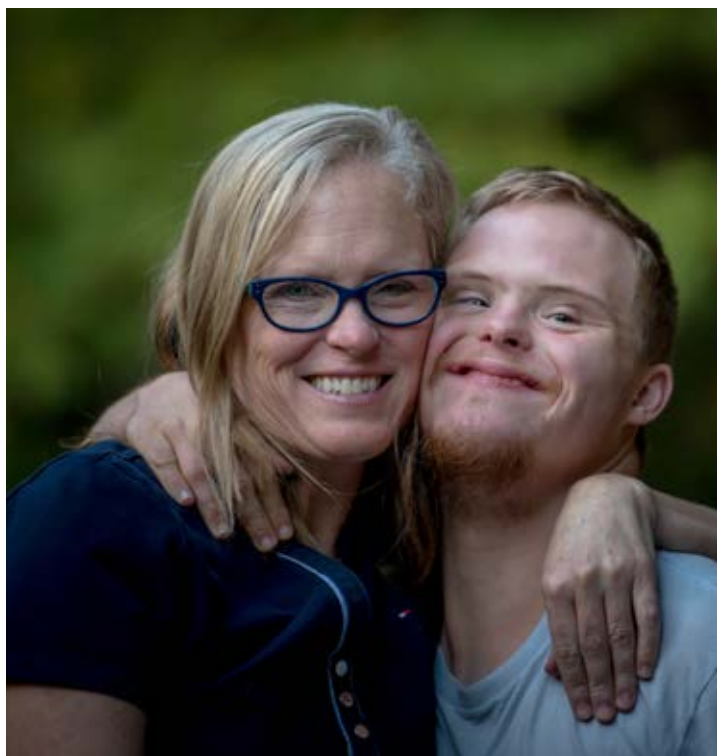


I Agenda 2030 beskrivs målet på följande sätt:

Avskaffa fattigdom i alla dess former och ge alla människor i världen chans till ett värdigt och tryggt liv.

Fattigdom omfattar fler dimensioner än den ekonomiska. Fattigdom innebär bland annat även brist på frihet, makt, inflytande, hälsa, utbildning och fysisk säkerhet. Man brukar tala om multidimensionell fattigdom. Särskilt utsatta är kvinnor och flickor. Det är viktigt att alla länder inkluderas oavsett deras ekonomiska status, då fattiga människor även finns i rika och medelinkomstländer.

Att utrota fattigdomen är en grundläggande förutsättning för att uppnå människors fulla åtnjutande av de mänskliga rättigheterna. Rätten till social trygghet slås till exempel fast i FN:s allmänna förklaring om de mänskliga rättigheterna, ändå saknar en stor andel av jordens befolkning grundläggande trygghet (bland annat personlig säkerhet, mat, vatten och sanitet).



För Finspångs kommun betyder målet att:

Kommunen motverkar fattigdomen i Finspång och bidrar därigenom till den enskilde individens förutsättningar att uppnå egen försörjning för att kunna leva ett liv med frihet, delaktighet, inflytande, god hälsa och trygghet.

Finspångs kommun prioriterar:

Barnfamiljer med försörjningsstöd, personer med låg utbildningsnivå, pensionärer med låg betalningsförmåga, personer med funktionsnedsättning och nyanlända.

Finspångs kommun uppnår målet genom att:

- » Vi prioriterar insatser hos familjer med barn som uppbär försörjningsstöd.
- » Vi bekämpar ungdomsarbetslöshet med inriktning att rusta för egen försörjning.
- » Vi stimulerar individer att nå arbetsmarknaden och undviker att skapa system med inlåsningseffekter.
- » Vi arbetar aktivt för människors förmåga att försörja sig själva för att minska behovet av försörjningsstöd och sociala kontrakt.
- » Vi arbetar för att informera om äldres möjligheter att söka äldreförsörjningsstöd och bostadstillägg.
- » Vi arbetar för att motarbeta digital fattigdom (digital analfabetism).

Finspångs kommun följer upp målet genom att mäta:

- » Andel försörjningsstödstagare som står till arbetsmarknadens förfogande – minst 80%.
- » Genomsnittstid i försörjningsstöd – ska minska.
- » Andel nyanlända i utbildning eller arbete efter fyra år – ska öka.
- » Invånare 0-19 år i ekonomiskt utsatta hushåll (andel i %) – ska minska.
- » Utbildningsnivå hos vuxna minst gymnasial utbildning – ska öka (%).
- » Långtidsarbetslöshet 25-64 år, andel (%) av befolkningen – ska minska.
- » Invånare 16-24 som varken arbetar eller studerar, andel (%) – ska minska.



Foto: Bart Verweij / World Bank

2 INGEN HUNGER



I Agenda 2030 beskrivs målet på följande sätt:

Avskaffa hunger, uppnå tryggad livsmedelsförsörjning och förbättrad nutrition samt främja ett hållbart jordbruk.

Tillgång till tillräcklig och näringsriktig mat är en mänsklig rättighet, som varje stat har en skyldighet att tillförsäkra sina medborgare. Idag lever omkring 850 miljoner människor i världen i hunger. Det är en mänsklig katastrof i sig, och hindrar dessutom många länders utveckling och tillväxt genom de effekter som otillräckligt näringsintag har för lärande och produktivt arbete. Särskilt fokus ska ligga på att trygga livsmedelsförsörjningen för flickor och pojkar, flickor i puberteten och gravida kvinnor som löper störst risk för svält och undernäring.

Tryggad livsmedelsförsörjning främjas genom öppen och transparent handel, liksom rättssäkert, jämställt och jämlikt tillträde till marknader, forskning och innovation, finansiella tjänster, information och adekvat rådgivning, där den privata sektorn kan spela en viktig roll. Samtidigt är livsmedelssvinn och förluster längs hela värdekedjan ett stort problem.



För Finspångs kommun betyder målet att:

Kommunen ser till att mat som serveras i verksamheterna håller hög kvalitet med näringsrikt innehåll samt erbjuder och tar hänsyn till individuella och kulturella preferenser.

Finspångs kommun prioriterar:

Skolelever som inte äter skollunch, äldre med risk för undernäring, personer med funktionsnedsättning.

Finspångs kommun uppnår målet genom att:

- » Vi ansvarar för att maten i kommunens verksamheter håller hög kvalitet med näringsrikt innehåll.
- » Vi säkerställer att näringsintaget och måltidens betydelse för brukare i äldreomsorgen tillgodoses och motverkar undernäring och bristande aptit.
- » Vi tillhandahåller en god miljö där mat serveras och äts.
- » Vi styr mot lokal- och eller närproducerad mat vid inköp kopplat till kommunens kostpolicy.
- » Vi ökar förståelsen för matens ursprung, minskar livsmedels- och matsvinn och ökar andelen som äter skollunch.
- » Vi erbjuder och tar hänsyn till kulturell variation samt enskildas dokumenterade behov av särskild kost gällande den mat som erbjuds i kommunens verksamheter.

Finspångs kommun följer upp målet genom att mäta:

- » Andelen som äter skollunch – minst 95%.
- » Undernäring på särskilt boende och LSS - ska minska.
- » Andel ekologiska livsmedel av kommunens inköp – ska vara minst 30%.
- » Andel närproducerade livsmedel av kommunens inköp – ska öka.
- » Andelen svenska livsmedel – ska öka.
- » Koldioxidkvaliteter från kommunens samlade livsmedelsinköp – mäta för att fastställa utgångsvärde.
- » Minskat livsmedelssvinn i köken (gram/port).
- » Matsvinn (kg/vecka) – ska minska.



3 GOD HÄLSA OCH VÄLBEFINNANDE



Foto: Aditya Romansa / Unsplash

I Agenda 2030 beskrivs målet på följande sätt:

Säkerställa hälsosamma liv och främja välbefinnande för alla i alla åldrar.

God hälsa är en grundläggande förutsättning för människors möjlighet att nå sin fulla potential och att bidra till samhällets utveckling. Människors hälsa påverkas av ekonomiska, ekologiska och sociala faktorer och mål tre inkluderar alla dimensioner och människor i alla åldrar.

Under de senaste decennierna har stora framsteg gjorts för att förbättra människors hälsa globalt, till exempel så har barndödligheten minskat med 50% sedan 1990. Investeringar i hälsa genom förebyggande insatser och modern och effektiv vård för alla gynnar samhällets utveckling i stort och skapar förutsättningar för människors grundläggande rättigheter till välbefinnande.



För Finspångs kommun betyder målet att:

Kommunen skapar förutsättningar för varje individ att ta ansvar för sin egen hälsa och att minska hälsoklyftor, säkerställer likvärdighet i hälso- och sjukvården samt främjar den psykiska hälsan. Kommunen betraktar kultur och fritid som hälsofrämjande verktyg och minskar tröskeln till deltagande.

Finspångs kommun prioriterar:

Barn och ungdomar som inte nås av det nuvarande föreningslivet, personer med funktionsnedsättning, personer med långvarig psykisk sjukdom, personer i behov av hemsjukvård eller sjukvård i särskilda boenden, ungdomar med riskbeteenden att hamna i framtida missbruk.

Finspångs kommun uppnår målet genom att:

- » Vi arbetar i alla verksamheter för att skapa ett klimat som motverkar psykisk ohälsa.
- » Vi arbetar aktivt med att utjämna hälsoskillnader kopplat till socioekonomi och tar vägledning i regionala strategier.
- » Vi arbetar förebyggande och uppsökande för att fånga upp barn och ungdomar som är i riskzonen för ohälsa.
- » Vi säkerställer likvärdigheten i den kommunala hälso- och sjukvården.
- » Vi arbetar för att äldres läkemedelsintag ska minska.
- » Vi tillser att palliativa vårdplaner finns för alla som vårdas i livets slutskede.
- » Vi arbetar för en fritidsgaranti för att utjämna hälso- och sociala skillnader samt motverkar fysisk inaktivitet, utanförskap och social isolering.
- » Vi styr den ekonomiska fördelningen av föreningsbidrag för att så många som möjligt ska kunna delta i föreningslivet.
- » Vi stimulerar deltagande i och erbjuder ett varierat och rikt kultur- och fritidsutbud.
- » Vi erbjuder kommunens anställda goda friskvårdsvillkor.



Finspångs kommun följer upp målet genom att mäta:

- » Medborgarindex för kultur – ska förbättras.
- » Placeringen i Naturvårdsverkets mätning "Årets friluftskommun" – ska vara nummer ett i länet.
- » Antal besök till Arena Grosvad, Kulturhusets arrangemang och biblioteket – ska öka.
- » Antal barn/ungdomar som deltar i föreningsaktiviteter – ska öka.
- » Ungdomars alkohol-, tobak- och drogvvanor – kvalitativ bedömning av resultatet i enkäten Om mig – ska minska.
- » Invånare med fetma 25-74 år, fördelat på förgymnasial, gymnasial och eftergymnasial utbildning, andel (%) – ska minska.
- » Brukarindex särskilt boende och hemtjänst – nöjt kundindex minst i nivå med riket.
- » Brukares nöjdhet inom daglig verksamhet och bostad med särskild service – minst 80 procent av brukarna ska vara nöjda.
- » Brukares nöjdhet inom IFO – ska förbättras i förhållande till föregående år.
- » Elevers och föräldrars upplevda delaktighet i förskola, fritidshem, grundskola och gymnasieskola – ska vara minst 80%.
- » Antal olika hemtjänstpersonal som en brukare möter under en 14-dagarsperiod – ska vara högst 17 i snitt.
- » Serviceutbud inom särskilt boende, hemtjänst och grupp- och servicebostad inom LSS – ska ligga i nivå jämfört med alla kommuner.
- » Uppföljning av föreningsbidragens fördelning och effekter – kvalitativ bedömning med fokus på jämställdhet.



Foto: Praygan Bezbaruah / Pexels

4 GOD UTBILDNING FÖR ALLA



I Agenda 2030 beskrivs målet på följande sätt:

Säkerställa en inkluderande och likvärdig utbildning av god kvalitet och främja livslångt lärande för alla.

Utbildning är en grundläggande mänsklig rättighet. Trots det beräknas fortfarande 250 miljoner barn inte kunna läsa och skriva när de når fjärde årskursen. 774 miljoner människor i världen är inte läs- och skrivkunniga, varav två tredjedelar är kvinnor. Forskning visar att inkluderande utbildning av god kvalitet för alla är en av de viktigaste grunderna för välbefinnande, hälsa och jämställdhet i varje samhälle. Det gäller särskilt för investeringar i flickors utbildning där effekterna är påtagliga när det gäller att främja inkluderande ekonomisk utveckling och minskad fattigdom.

Utbildningssystem måste möta människors behov under hela livet – från tillgång till förskola och grundskoleutbildning till att alla unga personer ges möjlighet till gymnasie-, yrkes- och högre utbildning. Alla könsbaserade skillnader i tillgång till utbildning måste avskaffas och alla, inklusive personer med funktionsnedsättning, måste ges likvärdig tillgång till alla utbildningsnivåer och möjlighet till livslångt lärande.



För Finspångs kommun betyder målet att:

Kommunen säkrar en trygg, säker och kvalitativ skolgång och utbildning för alla barn, ungdomar och vuxna. Kommunen främjar och utvecklar en bildningskultur samt stimulerar ambitionen att nå högre utbildning.

Finspångs kommun prioriterar:

Barn från familjer med låg utbildningsnivå, unga vuxna med ej avslutad gymnasieutbildning, vuxna i behov av omskolning och/eller validering, placerade barn.

Finspångs kommun uppnår målet genom att:

- » Vi tillser att vi har en organisation som främjar och stimulerar en bildningskultur hos elever och all personal och som lyfter fram och marknadsför det goda exemplet.
- » Vi ökar likvärdigheten i skola och tar hänsyn till individuella behov i undervisningen för elevers bästa.
- » Vi tillhandahåller stimulerande och kreativa lärandemiljöer för kommunens invånare.
- » Vi stimulerar ambitionen att nå högre utbildning.
- » Vi knyter högre utbildning och forskningsprojekt till Finspång inom ramen för Tillväxt Finspång.
- » Vi arbetar för effektiva och flexibla utbildnings- och valideringsinsatser för vuxna.
- » Vi fokuserar på kompetensförsörjning och kompetensutveckling som ett sätt att öka utbildningskvaliteten, bidra till det livslånga lärandet och stärka den lärande organisationen.
- » Vi säkerställer genom samverkan med näringslivet en kvalitetssäkrad och individanpassad vägledning mellan skola och arbetsliv.
- » Vi erbjuder ändamålsenliga praoplats och följer upp elevens upplevelse av den.

Finspångs kommun följer upp målet genom att mäta:

- » Elevernas upplevda studiero, alla elever – 90%.
- » Resultat nationella prov årskurs 3 i matematik och svenska, godkänt på alla delprov – 100%.
- » Godkända betyg i årskurs 6 – minst 90% ska ha godkänt i svenska, engelska och matematik.
- » Resultat på nationella prov i engelska, matematik och svenska i årskurs 9, 100% godkända.
- » Måluppfyllelse i alla ämnen årskurs 9 – minst 90%
- » Höga betyg i grundskola – Andelen betyg C-A i årskurs 9 ska öka i förhållande till föregående år.
- » Meritvärden i grundskolan – kommunsnitt på minst 220 poäng.
- » Behörighet till gymnasieskolan – ska öka i förhållande till föregående år.
- » Elever i årskurs 9: Jag känner mig trygg i skolan, positiva svar, andel (%).
- » Frånvaro i grundskolan – ska minska.
- » Konkurrenskraftigt och arbetsmarknadsanpassat utbud av gymnasieutbildningar på orten – både studie- och yrkesförberedande program ska erbjudas.
- » Andel av Finspångs ungdomar som söker sig till gymnasieutbildning i Finspång – ska öka i förhållande till föregående år.
- » Behörighet till högskola – minst 95% behöriga på studieförberedande program.
- » Fullföljd gymnasieutbildning efter fyra år – ska vara minst 85%.
- » Andel fullföljda kurser med betyg minst E inom vuxenutbildning på grundnivå och gymnasienivå – 100%.
- » Andel elever från högskoleförberedande program som gått över till högre studier efter avslutad gymnasieutbildning inom tre år – i nivå med länet.
- » Andelen som fullföljer påbörjad SFI-kurs – ska öka i förhållande till föregående år.

**Generellt för ovanstående där det är tillämpligt/möjligt:
Könsuppdelad redovisning.**



Foto: Martine Perret / UN Photo

5 JÄMSTÄLLDHET



I Agenda 2030 beskrivs målet på följande sätt:

Uppnå jämställdhet och alla kvinnors och flickors egenmakt.

Jämställdhet är ett mål i sig liksom en förutsättning för hållbar och fredlig utveckling. Jämställdhet uppnås när kvinnor och män, flickor och pojkar har lika rättigheter, villkor, möjligheter samt makt att själva forma sina liv och bidra till samhällets utveckling. Det handlar om en rättvis fördelning av makt, inflytande och resurser i samhället. Kvinnors och flickors generellt underordnade maktposition i förhållande till män och pojkar måste upphöra.

Alla former av våld mot kvinnor och flickor drabbar såväl individen som samhället i stort och utgör ett hinder för jämställdhet och utveckling. Den ojämna fördelningen mellan kvinnor och män av det obetalda hem- och hushållsarbetet utgör ett stort hinder för kvinnors och flickors möjlighet att utbilda sig och delta på arbetsmarknaden och i samhället på samma villkor som pojkar och män. Att tillvarata kvinnors förmågor och initiativkraft är en viktig drivkraft för utveckling. Fattigdomen minskar och ekonomisk produktivitet och tillväxt ökar när kvinnor deltar i ekonomin och på arbetsmarknaden, har tillgång till resurser och tillträde till fungerande marknader.



För Finspångs kommun betyder målet att:

I kommunens verksamheter ges män och kvinnor lika möjligheter till inflytande och påverkan över sitt eget arbete och sin arbetsituation. Vi bidrar till att utveckla fysiska miljöer och infrastruktur som främjar jämställdhet.

Finspångs kommun prioriterar:

Kommunen som arbetsgivare, våldsutsatta kvinnor och barn, elever, föreningar.

Finspångs kommun uppnår målet genom att:

- » Vi utvecklar det interna arbetsgivarperspektivet utifrån arbetstider, lön och villkor.
- » Vi beaktar den politiska organisationens representativitet och sättet möten organiseras på.
- » Vi tillhandahåller och bidrar till att utveckla fysiska miljöer och infrastruktur som främjar - och baseras på - jämställda förhållanden.
- » Vi säkerställer att kommunens verksamheter har ett jämställdhetsperspektiv.
- » Vi för ett levande samtal om de normer som präglar oss.
- » Vi säkerställer att kommunens verksamheter är trygga och säkra miljöer för alla.
- » Vi har lika stora chefsområden i kvinno- som mansdominerade yrken.
- » Vi uppmuntrar både kvinnor och män att söka ledande positioner i kommunen som organisation.
- » Vi utvecklar och tillämpar jämställd biståndsbedömning.
- » Vi genomför trygghetsvandringar regelbundet och återför resultatet med åtgärdsförslag.



Finspångs kommun följer upp målet genom att mäta:

- » Heltidsarbetande månadsavlönade, kommun, andel (%) (fördelat på sektor).
- » Föräldrapenningdagar som tas ut av män anställda i kommunen, andel av antal dagar (%).
- » VAB-dagar som tas ut av kommunanställda män respektive kvinnor – mäta för att fastställa utgångsvärde.
- » Våld mot kvinnor och barn ska minska – kvalitativ uppföljning.



Foto: Al Kags / Pixabay

6 RENT VATTEN OCH SANITET FÖR ALLA



I Agenda 2030 beskrivs målet på följande sätt:

Säkerställa tillgången till och en hållbar förvaltning av vatten och sanitet för alla.

Vatten är en grundförutsättning för allt levande på jorden, och därmed också en förutsättning för en hållbar utveckling. En mycket stor andel individer som lever i fattigdom saknar tillgång till rent vatten och grundläggande sanitet. Örenat avlopp från industri och hushåll leder till att vatten förorenas och skapar en ohälsosam miljö som särskilt drabbar människor som lever i fattigdom. Vatten är också en förutsättning för världens livsmedelsproduktion och energiproduktion och därmed kan brist på vatten bli orsak till konflikt.

Avsaknaden av en pålitlig och närliggande vattenkälla och säkra, privata toaletter har djupgående konsekvenser. Det slår hårdast mot kvinnor och flickor och påverkar deras hälsa, säkerhet, utbildning, inkomstmöjligheter och familjerelationer. Kvinnor och flickor ansvarar ofta för familjens vattenförsörjning vilket leder till att kvinnor förlorar inkomstmöjligheter och att flickor missar skoldagar. Tillgången till rent vatten och toaletter i skolan är avgörande för att flickor ska stanna i skolan, särskilt i pubertetsåren. Många kvinnor och flickor riskerar sin personliga säkerhet då de tvingas söka avskilda platser för att utföra sina behov eller hämta vatten.



För Finspångs kommun betyder målet att:

Kommunen ser vatten som en livsnödvändig resurs. Kommunen arbetar med ett kretsloppstänkande kring hela vattenkedjan, alltifrån dricksvattentäkt, avloppshantering, omhändertagande av dagvatten samt vattnets betydelse för djurhållning och rekreation.

Finspångs kommun prioriterar:

Säkra vattentäkter, ledningsnätet och vattenleveranser, beteendepåverkan.

Finspångs kommun uppnår målet genom att:

- » Vi optimerar vår egen organisation för att inte slösa med vatten i onödan.
- » Vi är proaktiva i arbetet med att uppmärksamma och informera om avloppssystemets avsedda funktion.
- » Vi arbetar för en gränsöverskridande samverkan mellan kommuner kring de resurser som finns samt värderar de vattentillgångar som finns.
- » Vi medvetandegör vikten av tillgång till vatten i sjöar och grundvattemagasin kopplat till riskberedskap.
- » Vi arbetar kontinuerligt med information och utbildning kring vattnets betydelse och vattenanvändning för att säkerställa förståelsen för vattnet som resurs.
- » Vi arbetar aktivt med tillsyn för att främja rent vatten och sanitet.



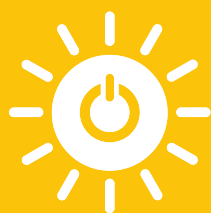
Finspångs kommun följer upp målet genom att mäta:

- » Antalet incidenter med risk för förorening av kommunens dricksvatten – ska vara minimalt.
- » Anmärkningar på vatten – ska minska.
- » Läckage i ledningsnätet – ska minska.
- » Förekomsten av tungmetaller och läkemedel, främmande kemiska ämnen med mera i avloppsvattnet – ska minska.



Foto: Jason Blackeye / Unsplash

7 HÅLLBAR ENERGI FÖR ALLA



I Agenda 2030 beskrivs målet på följande sätt:

Säkerställa tillgång till ekonomiskt överkomlig, tillförlitlig, hållbar och modern energi för alla.

Global tillgång till modern och förnybar energi och rena bränslen är en förutsättning för att kunna möta flera av de utmaningar världen står inför idag såsom fattigdom, livsmedelsförsörjning, klimatförändringar, rent vatten, hälsa och inkluderande ekonomisk tillväxt.

En stor andel av de ökade utsläppen av växthusgaser kommer från sättet vi utvinner, omvandlar och använder fossil energi. Andelen fossil energi utgör nästan 80 procent av den totala energitillförseln globalt. Mer kraftfulla åtgärder ska göras för att påskynda omställningen till ett mer hållbart energisystem globalt.

Efterfrågan på energi väntas enligt International Energy Agency öka med 37 procent till 2040. Samtidigt lever en stor del av jordens befolkning utan tillgång till el och en än större andel har endast träkol som energiresurs för matlagning, vilket är ett stort miljö- och hälsoproblem framförallt för kvinnor och flickor. Avsaknaden av el och hälso- och miljömässigt hållbara bränslen är en stor utmaning för fattigdomsbekämpning.



För Finspångs kommun betyder målet att:

Kommunen ställer om till förnybar energiförsörjning och fokuserar på energieffektiviseringen inom befintlig infrastruktur.

Finspångs kommun prioriterar:

Minskad energiförbrukning i kommunala fastigheter, fossilfri fordonsflotta och energisnåla nybyggnationer.

Finspångs kommun uppnår målet genom att:

- » Vi arbetar för fossilfri energiförsörjning med målet att vara en fossilfri kommunkoncern år 2025.
- » Vi arbetar för energieffektivisering i kommunen och gentemot näringsliv och kommuninvånare.
- » Vi är en aktiv part i regionala och nationella nätverk som verkar för energieffektivisering och ökad användning av förnybar energi.
- » Öka elproduktion med hjälp av förnybara energikällor.

Finspångs kommun följer upp målet genom att mäta:

- » Andelen använd fossil energi i kommunens verksamhetslokaler – styrtal högst 10% år 2020.
- » Energianvändning per kvm yta i kommunala lokaler (exkl industrilokaler) – ska följa målen i beslutad energiplan för Finspångs kommun.
- » Andel av kommunens fordonsflotta som drivs med fossilfritt bränsle – ska vara minst 25% år ett (basår 2020), 50% år tre, 100 % år fem.



Foto: Anthony Ginsbrook / Unsplash

8 ANSTÄNDIGA ARBETSVILLKOR OCH EKONOMISK TILLVÄXT



I Agenda 2030 beskrivs målet på följande sätt:

Verka för varaktig, inkluderande och hållbar ekonomisk tillväxt, full och produktiv sysselsättning med anständiga arbetsvillkor för alla.

Mer än hälften av världens arbetstagare befinner sig i osäkra anställningar, ofta instängda i en ond cirkel av lågproduktiva yrken med låg lön och begränsad tillgång till både utbildning och socialförsäkringar. Detta gäller i högre utsträckning kvinnor än män. Under de kommande 20 åren väntas dessutom den globala arbetskraften öka med 800 miljoner människor, vilket kräver stora ansträngningar för att skapa nya jobb. Att främja makroekonomisk stabilitet och gott investeringsklimat, sysselsättning och anständiga arbetsvillkor är viktiga faktorer för hållbar utveckling.

Goda förutsättningar för privat företagande och entreprenörskap är en av grundpelarna för en tillväxt som hela samhället deltar i, och för att målet om utrotning av extrem fattigdom år 2030 ska kunna bli verklighet. För att företagen till fullo ska kunna utveckla sin potential är tillgång till nationella, regionala och globala marknader avgörande. Dessa faktorer är också viktiga för utländska investeringar, som kan ge ett viktigt bidrag till sysselsättning, innovation, teknologiöverföring och produktiv kapacitet.

Främjande av anständiga arbetsvillkor bör bedrivas parallellt med att utvidga tillgången till grundläggande sociala förmåner. Sociala trygghetssystem främjar trygga individer, minskar risken att barn exploateras, stabiliserar ekonomin vid kriser och underlättar mobiliteten på arbetsmarknaden. Skrivningar om sociala trygghetssystem går att återfinna under mål ett.



För Finspångs kommun betyder målet att:

Kommunen är en attraktiv arbetsgivare för nuvarande personal och blivande medarbetare. Vi har beredskap för att möta behovet av kompetens i vår egen organisation.

Finspångs kommun prioriterar:

Anställningsformer, rekrytering, hållbart arbetsliv, bemanningsöversyn.

Finspångs kommun uppnår målet genom att:

- » Vi arbetar för en differentierad arbetsmarknad och fler nya företag och branscher.
- » Vi säkerställer att kommunens service till näringslivet är fullgod för att skapa ett gott näringslivsklimat.
- » Vi främjar entreprenörskap och företagande redan i unga år genom utbildningssektorn.
- » Vi arbetar med kompetensförsörjning och kontinuerlig kompetensutveckling.
- » Vi erbjuder medarbetare rätt till heltid.
- » Vi som organisation strävar efter att erbjuda våra anställda en balans mellan jobb och fritid.
- » Vi arbetar aktivt för att minska sjukfrånvaron.
- » Vi säkerställer att vi som arbetsgivare uppfyller kraven på en god arbetsmiljö i våra verksamheter.
- » Vi säkerställer en god ekonomisk hushållning.

Finspångs kommun följer upp målet genom att mäta:

- » Medarbetarundersökning (HME) – Hållbart medarbetar-engagemang, Delindex motivation, Delindex styrning, Delindex ledarskap – ska öka.
- » Sjukfrånvaro – kommunen totalt ska inte överstiga 5%.
- » Medarbetare som kan rekommendera Finspångs kommun som arbetsgivare – ska öka.
- » Antal nystartade och nyetablerade företag – ska öka.
- » Överlevnadsgrad efter tre år för nyföretagande – ska öka.
- » Markreserven av verksamhetsmark i utvecklingsområden enligt översiktsplanen – ska öka.
- » Nöjd index, Sveriges Kommuner och Regioners (SKR) mätning Insikt – ska ligga tio i topp.



Foto: Steven Erixon / Unsplash

9 HÅLLBAR INDUSTRI, INNOVATIONER OCH INFRASTRUKTUR



I Agenda 2030 beskrivs målet på följande sätt:

Bygga motståndskraftig infrastruktur, verka för en inkluderande och hållbar industrialisering samt främja innovation.

En väl fungerande och hållbar infrastruktur genererar flera positiva effekter och främjar ekonomisk tillväxt och utveckling.

Över hälften av världens befolkning bor i urbana områden. År 2050 väntas andelen ha stigit till 70 procent. Politik som ökar produktionskapaciteten, produktiviteten och den produktiva sysselsättningen, som främjar hållbar industriell utveckling, allmän tillgång till ekonomiskt överkomliga, tillförlitliga, hållbara och moderna energitjänster samt hållbara transportsystem och som ger motståndskraftig infrastruktur av hög kvalitet blir alltmer viktig i en urbaniserad värld.

Att investera i infrastrukturen och anpassa industrier för att göra dem hållbara, med effektivare resursanvändning och fler rena och miljövänliga tekniker och industriprocesser är alla viktiga sätt för att underlätta en hållbar utveckling.



För Finspångs kommun betyder målet att:

Kommunen säkrar en lokal infrastruktur som bidrar till ett starkt näringsliv. Vi säkerställer hållbara transporter inom organisationen, som kund och leverantör. Vi arbetar med nytänkande och ständiga förbättringar i våra verksamheter och tjänster. Vi arbetar resurseffektivt, aktivt och tillväxtorienterat för att utveckla och bredda våra verksamheter samt näringslivet i kommunen.

Finspångs kommun prioriterar:

Digitalisering, styrning och ledning, miljöprövning av befintliga och nya verksamheter, kommunikationer, näringslivsutveckling.

Finspångs kommun uppnår målet genom att:

- » Vi säkerställer hållbara transporter inom organisationer och som kund.
- » Vi har en säker och tillgänglig IT-infrastruktur i hela kommunen och tar tillvara och implementerar digitaliseringens möjligheter.
- » Vi skaffar oss kunskap och analyserar kring hur cirkulär ekonomi påverkar oss och kan implementeras i kommunen.
- » Vi är innovativa och omprövar strukturer och arbetssätt för ökad nytta i hur våra tjänster utförs för ökad resurseffektivitet och upplevd kvalitet för brukaren.
- » Genom Tillväxt Finspång tillskapar vi mötesplatser såsom exempelvis Co-office lösningar.



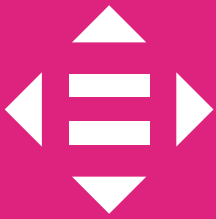
Finspångs kommun följer upp målet genom att mäta:

- » Nöjd regionindex, kommunikationer – ska öka.
- » Tillgång till bredband om minst 100mbit/s, andelen ska vara 95%.
- » Antal kommunala tjänster som erbjuds som e-tjänster – ska öka.
- » Andel som använder e-tjänster i kontakt med kommunen – styrta minst 70%.
- » Kundernas nöjdhet med VA (vatten och avlopp), renhållning, gator och gång och cykelvägar – ska förbättras i förhållande till föregående år.



Foto: Mokhammad Edliadi / CIFOR

10 MINSKAD OJÄMLIKHET



I Agenda 2030 beskrivs målet på följande sätt:

Minska ojämlikheten inom och mellan länder.

Ekonomisk utveckling kan leda till minskad fattigdom för individen och samhället. Vi måste verka för att tillgången till resurser och möjligheten att delta i och påverka samhällsutvecklingen är rättvis, inom länder såväl som mellan länder. Även om många fattiga länder har haft en positiv ekonomisk utveckling med minskad fattigdom, så har klyftorna mellan individer och grupper, baserat på bland annat, kön, ålder, etnicitet och ekonomisk och social status, ökat.

Ett jämlikt samhälle bygger på principen om allas lika rättigheter oberoende av t.ex. kön, sexuell läggning, etnicitet, religion eller trosuppfattning, funktionsnedsättning och härkomst, som grund för en rättvis fördelning av resurser och såväl ekonomiskt som politiskt inflytande i samhället.

Ojämlikhet handlar också om skillnader i tillgång, förutsättningar, resurser och förmåga att bidra till och tillvarata potentiella möjligheter till utveckling. Ojämlikhet tenderar att permanenta fattigdom eftersom fördjupad fattigdom i olika dimensioner försvårar för människor och samhället att ta del av utveckling. Ojämlikhet handlar ofta om bristen på rättvis tillgång till resurser och nyttigheter, så som exempelvis tillgång till rent vatten, och är därför också en källa till konflikt.



För Finspångs kommun betyder målet att:

Finspångs kommun ser alla som likvärdiga medborgare oavsett kön, könsöverskridande identitet eller uttryck, etnisk tillhörighet, religion eller annan trosuppfattning, funktionsnedsättning, sexuell läggning eller ålder.

Finspångs kommun prioriterar:

kontinuerlig verksamhetsanalys, medborgardialog, socioekonomiskt utsatta.

Finspångs kommun uppnår målet genom att:

- » Vi strävar mot att kommuninvånarna har likvärdig tillgång till kommunens alla verksamheter, information, möjlighet till delaktighet i samhällslivet och samma rättigheter och skyldigheter.
- » Vi arbetar aktivt för att öka mångfalden i vår organisation.
- » Vi genomför medborgardialoger kring kommunens verksamheter i syfte att förbättra och utveckla vår kvalitet och service.
- » Vi kartlägger föreningsbidragens fördelning kopplat till jämlikhetsaspekter.

Finspångs kommun följer upp målet genom att mäta:

- » Individer som lämnat etableringsuppdraget och börjat arbeta eller studera, status efter 90 dagar, andel i % fördelat på arbete eller studier.
- » Invånare 16-84 år med avsaknad av tillit till andra, andel % (fördelat på förgymnasial, gymnasial och eftergymnasial utbildning) – ska förbättras.
- » Brukarbedömning daglig verksamhet LSS: Brukaren får bestämma om saker som är viktiga – mäta för att fastställa utgångsvärde.



Foto: Nitish Patel / Unsplash

11 HÅLLBARA STÄDER OCH SAMHÄLLEN



I Agenda 2030 beskrivs målet på följande sätt:

Göra städer och bosättningar inkluderande, säkra, motståndskraftiga och hållbara.

Urbaniseringen är omfattande och transformerande i hela världen. Över hälften av världens befolkning bor i urbana områden. År 2050 väntas andelen ha stigit till 70 procent.

Städer går ofta i bränschen för utveckling, och är nav för innovationer och nya idéer. Den snabba och stora inflyttningen till städer ställer nya krav som behöver bemötas på ett ekologiskt, ekonomiskt och socialt hållbart sätt. Växande städer kan skapa nya möjligheter för ekonomisk tillväxt men kan också bidra till ökade sociala klyftor och påfrestningar på ekosystem. Idag bor en miljard människor i slumområden. Fattigdom, svaga förvaltningar och otillräcklig planeringskapacitet leder till att slumområden uppkommer och växer. Dessa har stora brister i fråga om tillgång till hälsosamma bostäder, rent vatten, tillfredställande sanitetslösningar, trygg energiförsörjning och avfallshantering samt trygghet och säkerhet för individer som bor där.

Hållbar stadsutveckling omfattar hållbart byggande och hållbar planering inklusive bostäder, offentliga platser såsom parker och torg, transporter, återvinning och säkrare kemikaliehantering som i sin tur kräver bland annat institutionell kapacitet, och ny teknik. Detta kräver samarbete mellan sektorer och styrning på flera nivåer samtidigt (nationell, regional, kommunal och lokal nivå), inklusive utvecklade former för dialog med medborgare och näringsliv.



För Finspångs kommun betyder målet att:

Kommunen arbetar för en hållbar samhällsplanering för att utveckla Finspång till ett robust samhällssystem att leva och bo i.

Finspångs kommun prioriterar:

genomförandet av översiktsplanen, krav på hållbara och miljövänliga material vid byggnation, trygga miljöer, säkerhet, tillgängliga utemiljöer, varierat bostadsbestånd.

Finspångs kommun uppnår målet genom att:

- » Vi säkrar att Finspångs tillväxt utgår från social, ekologisk och ekonomisk hållbarhet.
- » Vi arbetar för en hållbar samhällsplanering med blandad bebyggelse, resurseffektivt byggande, hållbara transporter och grön infrastruktur.
- » Vi arbetar för att bevara naturvärden och jordbruksmark.
- » Vi utvecklar Finspång till ett robust samhällssystem att leva och bo i.
- » Vi arbetar för ett tillgängligt, inkluderande och jämställt Finspång.

Finspångs kommun följer upp målet genom att mäta:

- » Ranking i tidningen Fokus "bäst att bo"-undersökning – ska bli bättre.
- » Färdiga detaljplaner för nybyggnation av bostäder – ska möjliggöra minst 300 bostäder årligen.
- » Nöjd regionindex – ska öka.
- » Antal tillgreppsbrott och antal våldsbrott – ska minska.
- » Mediantid till första enhet på plats vid räddningstjänstupdrag – ska understiga 11 minuter.
- » Mediantid IVPA (i väntan på ambulans) – ska understiga 11 minuter.
- » Antal utvecklade bränder i byggnad – ska vara färre än 15.
- » Antal räddningsinsatser per år – bör ej överstiga 120 st.
- » Antal personer utbildade av kommunen i att förebygga och hantera bränder - utbilda 1500 personer varje år.
- » Medborgarnas upplevda trygghet – ska öka i förhållande till basår 2017.
- » Tillväxtmålet 30 000 invånare 2035 – styrtal hur långt har vi kvar, kvalitativ bedömning årligen.



Foto: Becca McHaffie / Unsplash

12 HÅLLBAR KONSUMTION OCH PRODUKTION



I Agenda 2030 beskrivs målet på följande sätt:

Säkerställa hållbara konsumtions- och produktionsmönster.

Omställning till en hållbar konsumtion och produktion av varor och tjänster är en nödvändighet för att minska negativ påverkan på klimat och miljö samt människors hälsa. Särskilt utvecklingsländer påverkas i hög grad av klimatförändringar och annan miljöpåverkan vilket innebär ökad fattigdom och minskad välfärd. En hållbar konsumtion och produktion innebär en effektiv användning av resurser, hänsyn till ekosystemtjänster som är nödvändiga för försörjningen samt minskad påverkan från farliga kemikalier. Detta innebär inte bara miljö fördelar utan även sociala och ekonomiska fördelar såsom ökad konkurrenskraft, näringslivsutveckling på en global marknad, ökad sysselsättning och förbättrad hälsa och därmed minskad fattigdom.

Tydlig och lättillgänglig information i form av bland annat miljömärkning, konsumentupplysningstjänster, produktinformation i butiker samt webbaserad information möjliggör för konsumenterna och andra aktörer att göra ansvarsfulla och hållbara val av produkter och tjänster och att ställa om till mer hållbara livsstilar.



För Finspångs kommun betyder målet att:

Kommunen som kund och producent säkerställer och bevakar hållbarhetsperspektivet i upphandling, tjänstleverans samt hantering av avfallsprodukter.

Finspångs kommun prioriterar:

Avfallshantering, cirkulärt förhållningssätt, minskad kemikalieanvändning, upphandling.

Finspångs kommun uppnår målet genom att:

- » Vi ställer krav på hållbarhet i ett upphandlingsperspektiv.
- » Vi arbetar aktivt för att minska resursslöseri.
- » Vi minskar produktionsbortfall och använder våra resurser effektivt.
- » Vi främjar återbruk och cirkularitet med målet att minska restavfall.
- » Vi bedriver och stimulerar ett aktivt Fairtrade-arbete och omdiplomerar oss till Fairtrade City.

Finspångs kommun följer upp målet genom att mäta:

- » Insamlat hushållsavfall totalt, kg/person (fördelat på mat- och restavfall, förpackningar och returpapper, grovavfall, farligt avfall, plast). Mätning sker via så kallad "plockanalys".
- » Hushållsavfall som samlats in för materialåtervinning, inkl. biologisk behandling – styrtal 97%.
- » Minskat restavfall – styrtal ska minska från föregående år.
- » Tillgängligheten till återvinning och källsortering i kommunens verksamheter – styrtal 100%.



Foto:Ylvers / Pixabay



I Agenda 2030 beskrivs målet på följande sätt:

Vidta omedelbara åtgärder för att bekämpa klimatförändringarna och dess konsekvenser*

*** Med beaktande av att Förenta nationernas ramkonvention om klimatförändringar är det främsta internationella, mellanstatliga forumet för förhandlingar om hur världen ska hantera klimatförändringarna.**

Klimatmålet stödjer fattigdomsbekämpning och hållbar utveckling och kan ge positiva synergieffekter och förutsättningar för att kunna bemöta flera av de utmaningar världen står inför idag så som livsmedelstrygghet, rent vatten, hållbart nyttjande av naturresurser och ekosystem, mänsklig säkerhet, jämställdhet, hälsa och ekonomisk tillväxt. Behovet av anpassning till pågående och kommande klimatförändringar är mycket stort särskilt för de minst utvecklade länderna och för de mest sårbara befolkningsgrupperna. Åtgärder behövs för att minska riskerna för, och konsekvenserna av naturkatastrofer.

Klimatförändringarna är en av vår tids största utmaningar. En stor andel av de ökade utsläppen av växthusgaser i atmosfären kommer från sättet vi utviner, omvandlar och använder fossil energi. Som följd av de ökade utsläppen riskerar vi gå mot en genomsnittlig global uppvärmning som överstiger två grader Celsius, vilket skulle få allvarliga konsekvenser för ekosystem, havsförurning, mänsklig säkerhet, matproduktion, vattentillgång, hälsa och med ökad risk för väderrelaterade naturkatastrofer. Klimatpåverkan måste begränsas för att skapa förutsättningarna för fattigdomsbekämpning och en långsiktigt hållbar utveckling.



Foto: Niclas Albinsson/Östgötatrafiken

För Finspångs kommun betyder målet att:

Kommunen planerar och utvecklar Finspång med sikte på att minska Finspångs påverkan på klimatet samt arbetar med klimatanpassning utifrån effekter av globala förändringar.

Finspångs kommun prioriterar:

minskade koldioxidutsläpp, öka antal resande med kollektivtrafik, prioritera gång- och cykelvägar i tätorten, stödja informationsinsatser och utbildning kring miljöpåverkan och dess effekter.

Finspångs kommun uppnår målet genom att:

- » Vi medvetandegör den kommunala organisationen på de klimatkörändringar som finns och hur de påverkar vår verksamhet och vårt lokalsamhälle.
- » Vi planerar och utvecklar Finspång med hänsyn till de kunskaper vi har kring klimatkörändringar och gör de anpassningar som kan krävas.
- » Vi arbetar mot fortsatta och förvärrade klimatkörändringar.
- » Vi främjar kollektivtrafikåkande bland kommunanställda och övriga kommuninvånare.
- » Vi utgår från rese- och fordonspolicyn när vi gör resor i tjänsten.
- » Vi samordnar leveranser och resor.
- » Vi stimulerar ett ökat antal laddningsmöjligheter i kommunen.



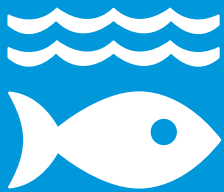
Finspångs kommun följer upp målet genom att mäta:

- » Antal cyklar på GC-vägar (gång- och cykelvägar) – ska öka.
- » Förskolor och skolor med Grön flagg – ska finnas minst fem förskolor eller skolor.
- » Utsläpp till luft av växthusgaser, ton CO₂-ekvivalenter per invånare ska minska.
- » Miljöbilar, andel av totalt antal bilar i det geografiska området, (%) – ska öka.
- » Genomsnittlig körsträcka med personbil, mil/inv – ska minska.
- » Årligen följa upp antalet resande till, från och inom kommunen med kollektiva transportmedel – kvalitativ och kvantitativ analys – styrta ska öka.
- » Antal genomförda aktiviteter med stöd av miljöutvecklingspotentialen – kvalitativ redovisning.
- » Antalet laddningsmöjligheter – årlig förändring ska vara positiv.



Foto: Quang Nguyen vinh / Pixabay

14 HAV OCH MARINA RESURSER



I Agenda 2030 beskrivs målet på följande sätt:

Bevara och nyttja haven och de marina resurserna på ett hållbart sätt för en hållbar utveckling.

Många av havens fiskebestånd är överutnyttjade och därför krävs en global ansträngning i syfte att vidta åtgärder som främjar återuppbyggnaden av hotade bestånd. För att säkra långsiktigt hållbara fiskebestånd bör fisket baseras på uppfyllande av maximalt hållbart uttag och hänsyn tas till särskilda förutsättningar i specifika regioner och havsområden. En tillväxt baserad på havens resurser visar på den potential haven har för global utveckling, inklusive fattigdomsbekämpning. Vattenbruket har i det här avseendet en nyckelroll och är en del i att trygga livsmedelsförsörjningen, under förutsättning att det sker hållbart.

Det är viktigt att fortsatt utveckla åtgärder och förvaltningsverktyg, för att hantera kända påverkansfaktorer som föroreningar, utfiskning och utvinning av naturresurser. Skydd och restaurering av kust och havsområden är nyckelåtgärder för att bevara biologisk mångfald och fiskeresurser, men även för att stärka motståndskraften mot klimatförändringar. Nya ytterligare utmaningar för att säkra havens produktion av livsmedel är marint skräp, inklusive mikroplaster, och i synnerhet havsförsurningen som visar på vikten av att koppla ihop havsfrågorna med arbetet med klimatförändringar.



För Finspångs kommun betyder målet att:

Kommunen arbetar med att sprida kunskap om – och jobbar utifrån – åtgärder som förvaltar våra vattenresurser i syfte att minska vårt bidrag till föroreningar i hav.

Finspångs kommun prioriterar:

Minskad övergödning, krav på MSC-märkning vid upphandling av livsmedel med marint ursprung.

Finspångs kommun uppnår målet genom att:

- » Vi arbetar med att sprida kunskap om – och jobbar utifrån – åtgärder som förvaltar våra vattenresurser i syfte att minska vårt bidrag till föroreningar i hav.
- » Vi deltar i vattenråd och nätverk.
- » Säkerställa en fullgod avloppshantering med gemensamhetslösningar i samlad bebyggelse (utanför tätort).

Finspångs kommun följer upp målet genom att mäta:

- » Andel av inhandlad fisk ska vara MSC-märkt – styrtalet 100%.
- » Kväve-fosfor, utsläpp från avlopp – ska minska.
- » Svavelutsläpp – ska minska.

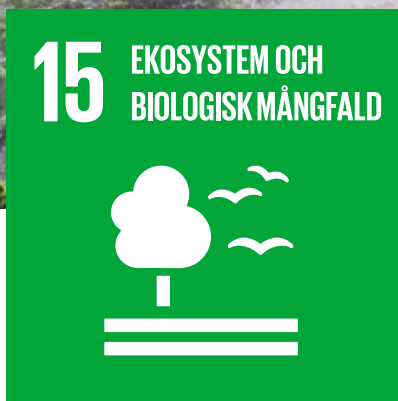


Foto David Clode / Unsplash

I Agenda 2030 beskrivs målet på följande sätt:

Skydda, återställa och främja ett hållbart nyttjande av landbaserade ekosystem, hållbart bruka skogar, bekämpa ökenspridning, hejda och vrida tillbaka markförstörelsen samt hejda förlusten av biologisk mångfald.

Biologisk mångfald är en avgörande grund för jordens livsuppehållande system och vår nuvarande och framtida välfärd vilar på denna grund, såsom framhålls i konventionen om biologisk mångfald. En långsiktigt hållbar användning av naturresurser och ekosystemtjänster är en viktig faktor för att människor ska kunna ta sig ur fattigdomen permanent. Att ta ansvar för detta åligger utvecklade såväl som utvecklingsländer.

Det är oftast människor som lever i fattigdom, särskilt flickor och kvinnor, som är mest sårbara för utarmningen av ekosystemtjänster, såsom exempelvis dricksvatten, vattenrening och -reglering, erosionskydd och bördighet. Naturresurser och ekosystemtjänster påverkas även negativt av klimatförändringar.

Hållbar användning av skogsresurser inklusive minskning av avskogningen bidrar positivt till vårt klimat och till vår försörjning. Biologisk mångfald bidrar till ökad motståndskraft i ekosystemen. Att tillgodose mänsklighetens behov av livsmedel, energi, vatten, mineraler, läkemedel och förnyelsebara råmaterial utan att undergräva biologisk mångfald och genom att hållbart nyttja ekosystemtjänster och samtidigt minska utsläppen av växthusgaser är därför viktiga utmaningar.



För Finspångs kommun betyder målet att:

Kommunen arbetar med, kartlägger och upplyser om våra naturvärden samt tar hänsyn till skyddsvärda naturvärden vid fortsatt samhällsutveckling.

Finspångs kommun prioriterar:

skadereduktion och kompensatoriska åtgärder, artrikedom, sanering av förorenade områden.

Finspångs kommun uppnår målet genom att:

- » Vi arbetar med skadereduktion och kompensatoriska åtgärder vid exploatering.
- » Tillgängliggöra områden med höga naturvärden som rekreationsområden.
- » Utbilda och informera medborgare om betydelsen av biologisk mångfald.

Finspångs kommun följer upp målet genom att mäta:

- » Antal pågående naturvårdande projekt – ska vara minst fem stycken.
- » Antalet utbildnings- och informationstillfällen för medborgarna – kvantitativ och kvalitativ mätning.



16 FREDLIGA OCH INKLUDERANDE SAMHÄLLEN



Foto: Albert González Farran / UNAMID

I Agenda 2030 beskrivs målet på följande sätt:

Främja fredliga och inkluderande samhällen för hållbar utveckling, tillhandahålla tillgång till rättvisa för alla samt bygga upp effektiva, och inkluderande institutioner med ansvarsutkrävande på alla nivåer.

Fredliga samhällen och frihet från våld utgör både ett mål och ett medel för hållbar utveckling. Inga varaktiga framsteg kan nås i en kontext präglad av våld, konflikt och hot om våld.

En väl fungerande statsförvaltning med ansvarsfulla institutioner, transparens och rättsstatens principer har alla ett fundamentalt egenvärde. De utgör grund för god samhällsstyrning inklusive korruptionsbekämpning och är viktiga drivkrafter för utveckling. Alla människor är lika inför lagen och ska ha lika tillgång till rättvisa samt ska ha möjlighet att utöva inflytande och ansvarsutkrävande över beslutsfattande. Våld i alla dess former är ett av de största hoten mot utveckling både på individuell nivå och på samhällsnivå. Det gäller att bryta en upprepad våldscykel: Risken för konfliktdrabbade länder att återfalla i våld är betydande – risken att ett barn som utsatts för våld, som vuxen själv brukar våld mot andra, är överhängande.



För Finspångs kommun betyder målet att:

Kommunen erbjuder tillgängliga dialogformer och undanröjer hinder för att delta i det demokratiska samhället.

Finspångs kommun prioriterar:

utveckla den politiska arenan, folkbildning, samspel med föreningar, civilsamhället och myndigheter, kommunikation, information.

Finspångs kommun uppnår målet genom att:

- » Vi arbetar för en utveckling av samverkan med trygghetsskapande myndigheter och organisationer.
- » Vi utvecklar och försäkrar att dialogformer är tillgängliga för alla och undanröjer hinder för att delta i det demokratiska samhället.
- » Vi strävar efter att ge kommunens medborgare bästa tänkbara service utifrån ett kund- och serviceperspektiv.
- » Vi tydliggör politikens ansvar att tillvarata politikens möjlighet att attrahera medlemmar och politiskt aktiva.
- » Vi stimulerar kommuninvånare att delta i civilsamhället och föreningar som bärs upp av demokratiska värderingar.
- » Vi utvecklar en robust krisorganisation för att möta hot mot demokratin.
- » Vi arbetar aktivt för ett ökat valdeltagande och ett deltagande i det demokratiska samhället för att stärka delaktigheten för alla.
- » Vi arbetar för att motverka våld och dödligt våld.

Finspångs kommun följer upp målet genom att mäta:

- » Svar på e-postfråga inom två arbetsdagar – andel ska vara minst 90%.
- » Svar direkt på enkel fråga via telefon – andel ska vara minst 65%.
- » Webbinformation till invånarna – kommunens medelvärde ska ligga på minst 76.
- » Nöjd medborgarindex – ska vara minst 55.
- » Invånare 16-84 år som avstår från att gå ut ensam, andel (%) (fördelat på män och kvinnor).



17 GENOMFÖRANDE OCH PARTNERSKAP



Foto: Vladislav Klapin / Unsplash

I Agenda 2030 beskrivs målet på följande sätt:

Stärka genomförandemedlen och återvitalisera det globala partnerskapet för hållbar utveckling.

Omfattningen och ambitionen i den nya agendan kräver att det globala partnerskapet återvitaliseras för att säkerställa agendans genomförande. Det kommer att behövas ett intensivt globalt engagemang till stöd för genomförandet av agendan. Ett multi-aktörsperspektiv genomsyrar 2030-agendan och kommer även att krävas vid genomförandet. Regeringar, den privata sektorn, det samlade civilsamhället, FN-systemet och andra aktörer måste samverka för att nå de resultat vi har föresatt oss att nå genom 2030-agendan.

Genomförandet av agendan kräver mobilisering av ekonomiska resurser samt kapacitetsuppbyggnad och överföring av miljövänlig teknik till utvecklingsländerna på förmånliga villkor. Offentliga finanser, både inhemska och internationella, kommer att spela en viktig roll när det gäller att tillhandahålla grundläggande tjänster och kollektiva nyttigheter samt att katalysera andra finansieringskällor.

Att mobilisera de medel som krävs för att genomföra 2030-agendan bygger på en anda av global solidaritet och fokuserar särskilt på behoven hos de fattigaste och mest sårbara människorna och med deltagande av alla länder, alla berörda parter och alla människor.



**För Finspångs kommun betyder målet att:
Kommunen vitaliserar det lokala och
det internationella arbetet med
utgångspunkt i de mål som vi har satt
upp för vårt Agenda 2030-arbete.**

Finspångs kommun prioriterar:

nätverk lokalt, regionalt, nationellt och internationellt, skolutveckling, vänortsutbyten, omvärldsbevakning, EU-medel och finansiering.

Finspångs kommun uppnår målet genom att:

- » Vi utvecklar det internationella utbytet utifrån Finspångs struktur och historia, genom att utveckla vårt vänortsutbyte till att handla om näringslivsfrågor, föreningar, skola, hållbarhetsfrågor och ungdomar.
- » Vi utvecklar samverkan med civilsamhället genom exempelvis Idéburet offentligt partnerskap.
- » Vi är en ledande part i Sverige i implementeringen av Agenda 2030-målen.
- » Vi medverkar i lokalt hållbarhetsnätverk med civilsamhälle och näringsliv.
- » Vi tar del av EU-medel och extern finansiering för att utveckla kommunens verksamheter.
- » Planerar och genomför olika folkbildningsinsatser kring Agenda 2030-målen.

Finspångs kommun följer upp målet genom att mäta:

- » Aktivt vänortsarbete – kvalitativ bedömning.
- » Antal internationella projekt inom grundskolan 7-9 och gymnasieskolan – minst två pågående eller avslutade under året.
- » Antal internationella projekt med externt finansieringsstöd – ska öka.

Budget 2020-2022

Riktlinjer för god ekonomisk hushållning

God ekonomisk hushållning innebär att såväl kommunens finansiella som verksamhetsmål uppnås.

De finansiella målen är styrande för vad kommunen långsiktigt vill uppnå i fråga om förmögenhetsutveckling, verksamhetens kostnader, resultatnivåer, investeringsverksamhetens omfattning och finansiering. Varje generation ska finansiera sin egen kommunala välfärd och inte förbruka vad tidigare generationer tjänat ihop och inte heller skjuta upp betalningen till framtida generationer.

Verksamhetsmålen ska främja ändamål och effektivitet och att föra uppdraget tydligt gentemot medborgarna och brukarna. Verksamhetsmålen skapar förutsättningar till ett effektivt resursutnyttjande av kommunens tillgängliga medel. I verksamhetsmålen bör därför finnas samband mellan resurser, prestationer och effekter.

Kommunfullmäktige har i separat beslut antagit följande mål.

Finansiella mål för god ekonomisk hushållning

- 1 Årets resultat (före balanskravsutredning) ska årligen uppgå till två procent av skatteintäkter, generella statsbidrag och kommunalekonomisk utjämning.
- 2 Kommunens eget kapital ska inflationssäkras.
- 3 Kommunens soliditet enligt blandmodellen ska öka eller hållas oförändrad. Soliditet inklusive pensionsförpliktelse ska vara större än noll.
- 4 Kommunens nettokostnader ska inte öka snabbare än skatteintäkter, generella statsbidrag och kommunalekonomisk utjämning.
- 5 Investeringar bör finansieras med egna medel. Endast stora och långsiktiga investeringar eller investeringar som innebär lägre eller lika driftkostnader kan lånefinansieras.
- 6 Kommunens skattesats ska vara oförändrad.

Verksamhetsmässiga mål för god ekonomisk hushållning

Verksamhetsmässiga mål för god ekonomisk hushållning fastställs årligen i den strategiska planen.

Ekonomiska indikatorer

För 2020 gäller följande ekonomiska indikatorer.

- 1 Budgetföljsamhet på enhets- och sektorsnivå och verksamhetens nettokostnader – budgetunderskott ska vara mindre än 0,5 %.
- 2 Negativ avvikelse från standardkostnad – ska minska i förhållande till föregående år.
- 3 Prognossäkerhet – differens prognosutfall mellan T2 och bokslut ska vara mindre än 0,5 %.
- 4 Årets resultat i förhållande till skatter och statsbidrag – ska vara minst en procent.
- 5 Soliditet inklusive pensionsskuld – ska öka.

Budgetantaganden

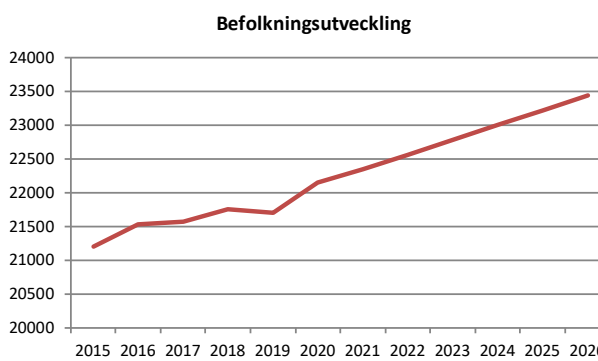
Samarbetspartierna har i denna budget valt att göra avsteg från det långsiktiga överskottsmålet om två procent.

SKL's prisindex används för att räkna upp å-priser och nettoanslag. Anslaget för ökning av arbetskraftskostnader har inte fördelats ut till sektorerna.

	2019	2020	2021	2022
Arbetskraft	2,9	2,8	3,2	2,9
Övr förbrukn	2,3	2,4	2,4	2,5

Internräntan för 2020 är 2 %.

Skatteintäkterna är beräknade utifrån ökande befolkning på cirka 200 personer per år enligt befolkningsprognosen. Budgetramarna är beräknade utifrån befolkningsprognos för olika åldersgrupper.



Budgeten bygger på SKL's prognos för uppräkningsfaktor som ligger på 2,5 % för 2020 och en oförändrad skattesats på 22,15 öre.

Kommunalskatt och kommunalekonomisk utjämning

Kommunalskatteintäkter

Kommunens eget skatteunderlag för 2020 uppgår enligt prognos i augusti 2019 till 44.314.920 skattekröner. Skattekraften per invånare ligger 92,2 procent av rikets medelskattekröft. Kommunens egna skatteintäkter beräknas för budget 2020 till 1 042 miljoner kronor.

Det kommunalekonomiska utjämningsystemet innebär att kommunen garanteras 115 % av medelskattekröften.

Regleringsavgift/bidrag

Avgiften används för att finansiera den garanterade nivån på skatteintäkterna i den mån statens anslag inte räcker till. Om statens anslag däremot är större erhålls ett bidrag. År 2020 får vi ett bidrag på 1 038 kronor per invånare och år 2021 1 202 kronor per invånare.

Kostnadsutjämning

Kostnadsutjämningsen är ett system för utjämnings av strukturella kostnadsskillnader mellan landets kommuner. Regeringen har gjort om modellen inför år 2020. Vårt bidrag från systemet ökar från 337 kronor per invånare till 493 kronor per invånare.

LSS-utjämnings

För 2020 beräknas bidraget bli 680 kronor per invånare, en ökning med 143 kronor per invånare. Utjämningsystemet är mycket känsligt för förändringar i verksamhetsstatistiken vilket kan leda till att bidraget/avgiften förändras kraftigt mellan åren.

	Bokslut 2018	Budget 2019	Plan 2020	Plan 2021	Plan 2022
Skatteintäkter	993 812	1 027 773	1 041 802	1 072 015	1 113 823
Inkomstutjämnings	199 078	209 924	219 482	225 842	234 623
Kostnadsutjämnings	17 578	8 543	10 802	10 894	10 982
Regleringsavgift/bidrag	3 384	6 579	22 740	26 565	22 910
Införandebidrag	0	0	592	0	0
LSS-utjämnings	4 297	11 033	14 898	15 025	15 146
Allmän fastighetsavgift	45 734	46 329	48 730	48 730	48 730
"Välfärdsmiljarderna"	21 854	21 219	7951	0	0
Tillf kommunstöd EKU, extratjänster	2 331	0	0	0	0
Byggbonus	894	0	0	0	0
Slutavräkning	-4 465	-9 934	-3 068	0	0
Summa	1 284 497	1 321 466	1 363 927	1 399 071	1 446 213

Budgetramarnas förändring

Resurstilldelningen till de stora verksamhetsområdena förskola, fritidshem, grundskola och gymnasieskola utgår från å-priser satta utifrån jämförelse med andra kommuner och volymförändringar enligt befolkningsprognosen. Tilldelningen till äldreomsorgen och LSS-omsorgen bygger på å-priser med sin grund i kostnadsutjämningen och antalet äldre respektive antalet biståndsbeslut. För övriga verksamheter beräknas ett nettoanslag som räknas upp med prisindex. I ramarna ingår inte kompensation för ökade arbetskraftskostnader, dessa ligger centralt i kommungemensamma medel.

Å-priser och anslag exklusive lönedelen är uppräknade med 2,4 procent. För att klara budgetmålet om en procent har 1% effektiviseringskrav fördelats ut proportionellt utifrån 2020 års framräknade budgetramar. Extra budgetmedel tillförs överförmyndarens verksamhet som erhåller budgetmedel för 0,5 tjänst; 0,282 mkr.

Driftkostnader för infrastrukturinvesteringar, 0,5 mkr, läggs till kommungemensamma medel och överförs till ansvarig sektor efter avslutat projekt.

Budgeten för kommungemensamma medel ökas med 0,2 mkr till en miljöutvecklingspott och 2 mkr för omställningsmedel personal.



Ekonomiska ramar per ansvarsområde (anslagsbindning)

Sammanställning av ramar

Driframar	Budget 2019	Budget 2020	Plan 2021	Plan 2022	Plan 2022
Kommunfullmäktige	-4 459	-4 520	-4 629	-4 744	-4 868
Överförmyndare	-2 412	-2 705	-2 465	-2 506	-2 550
Revision	-1 207	-1 223	-1 253	-1 284	-1 318
Valnämnd	-694	-65	-66	-707	-68
Bygg & miljönämnden	-128	-129	-133	-136	-139
Kommunstyrelsen	-5 230	-5 302	-5 429	-5 565	-5 710
Sociala myndighetsnämnden	-265	-269	-276	-283	-290
Ledningsstaben	-114 351	-114 261	-115 539	-117 006	-118 570
Sektor samhällsbyggnad	-74 244	-74 353	-74 817	-75 733	-76 703
Sektor utbildning	-535 787	-543 671	-560 402	-577 075	-590 472
Sektor social omsorg	-225 519	-227 107	-229 295	-231 629	-234 117
Sektor vård och omsorg	-288 238	-289 896	-296 855	-304 318	-312 172
Kommungemensamma kostnader	-33 731	-63 461	-100 440	-144 406	-184 455
Summa	-1 286 265	-1 326 961	-1 391 599	-1 465 392	-1 531 431

Resultatbudget

Resultatbudgeten beskriver det ekonomiska resultatet i kommunens samlade verksamhet. Verksamhetens nettokostnader hämtas från driftbudgeten och visar vad kommunens egentliga verksamhet beräknas kosta. Årets resultat motsvarar det som inom privata sektorn kallas vinst eller förlust och tar hänsyn till extraordinära kostnader och intäkter som ligger utanför den normala kommunala verksamheten.

	Bokslut 2018	Prognos 2019	Budget 2020	Plan 2021	Plan 2022
Verksamhetens intäkter	305 439	239 638	366 652	375 452	384 838
Verksamhetens kostnader	-1 517 235	-1 520 445	-1 654 715	-1 726 088	-1 805 631
Avskrivningar	-57 745	-57 363	-59 124	-63 446	-67 253
Verksamhetens nettokostnader	-1 269 541	-1 338 170	-1 347 187	-1 414 082	-1 488 046
Skatteintäkter	989 347	1 021 563	1 038 735	1 072 015	1 113 823
Generella statsbidrag och utjämning	273 296	290 767	317 245	327 056	332 390
"Välfärdsmiljarderna" flykting	21 854	13 767	7 951	0	0
Finansiella intäkter	32 742	23 225	24 107	24 221	24 345
Finansiella kostnader	-25 230	-24 121	-27 274	-28 146	-28 357
Årets resultat	22 468	-12 969	13 577	-18 935	-45 844
Upplösning pensionsfond	0	0	0	0	0
Upplösning markeringar	92	0	0	0	0
Bostadspolitiska åtgärder	400	0	0	0	0
Arbetsmarknadspolitiska åtgärder	-492	0	0	0	0
Årets resultat upplösning av markeringar	22 468	-12 969	13 577	-18 935	-45 844

Investeringsbudget

Från och 2003 har ett riktat anslag lagts in i investeringsbudgeten för att användas till reinvesteringar. Detta har avhjälpt många av de problem som kommunens fastigheter har, inte minst behovet av att få en ändamålsenlig ventilation i skolbyggnader.

De investeringar som görs måste ge tydliga bidrag till högre kvalitet, bättre verksamhet och resultat för att beslut ska kunna fattas om att anvisa medel till projekten. Detsamma gäller investeringarnas bidrag till att nå de övergripande strategiska målen och ytterst bidra till att förverkliga visionen.

Anslagsområden	2019	2020	2021	2022
Exploatering för boende och näringsliv	10,0	10,0	10,0	10,0
Klimat- och miljöanpassning	2,0	2,0	2,0	2,0
Offentliga miljöer	7,0	8,0	7,0	7,0
Samhällsskydd	1,0	0,0	1,0	1,0
Infrastruktur	7,0	7,0	7,0	7,0
Fastighetsinvesteringar	28,5	28,5	28,5	28,5
Verksamhetens investeringar	9,5	9,5	9,5	9,5
Totalbelopp	65,0	65,0	65,0	65,0

Övriga budgetposter

Kommungemensamma kostnader

I 2020 års budget finns anslag för utveckling och omställning på 3,9 mkr och en central lönepott på 43 mkr. Under kommungemensamma medel ligger även intäkter från upplösning av fonderade flyktingmedel och medel för kommunens andel i samordningsförbundet.

I budgeten finns avsatta medel för lokalpool, omplacering och rehabilitering, ledarutvecklingsinsatser, kompetensutvecklingsmedel, landsbygdsutveckling och kapitalkostnader för nya investeringar. Medel sätts av för att täcka in diverse mindre

kostnadsposter som Helix, medarbetar- och medborgarenkät, medlemskap i CKS, personalsociala åtgärder och kulturyta Rejmyre. Dessa poster står till Kommunstyrelsens förfogande.

I budget 2020 finns nya poster avsatta. Driftkostnader för infrastrukturinvesteringar, 0,5 mkr, läggs till kommunensamma medel och överförs till ansvarig sektor efter avslutat projekt. 0,2 mkr avsätts till en miljöutvecklingspott och 2 mkr för omställningsmedel personal.

Kommungemensamma kostnader	Budget 2019	Budget 2020	Plan 2021	Plan 2022
Central lönepott	-21 862	-42 981	-74 067	-104 583
Centrala medel lokalpool	-1 324	-1 342	-1 374	-1 408
Centrala medel omplacering och rehab	-370	-375	-384	-394
Samordningsförbundet	-600	-594	-594	-594
Landsbygdsutveckling	-317	-321	-329	-337
Ledarutvecklingsinsatser	-264	-268	-274	-281
Kompetensutvecklingsmedel	-317	-321	-329	-337
Partsgemensam kompetensutvecklingsmedel	-175	-173	-173	-173
Diverse(Helix, enkäter mm)	-528	-536	-549	-562
Medlemskap CKS	-375	-371	-371	-371
Personalsociala åtgärder	-300	-297	-297	-297
Vägföreningar	-500	-495	-495	-495
Öppen förskola	-1 000	-990	-990	-990
Tjänster plan- och bygg	-800	-792	-792	-792
Digitalisering	-2 000	-1 980	-1 980	-1 980
Miljöutvecklingspott	0	-200	-200	-200
Driftkostnader ny infrastruktur	0	-500	-500	-500
Art-Lab (avser tre år)	0	0	100	100
Avgiftssänkning kulturskolan	-70	0	0	0
E-handel	-150	-149	-149	-149
Lönekartläggning	-135	-134	-134	-134
Hyra kulturyta i Rejmyre	-200	-198	-198	-198
Ökad hyra nya vårdcentrum	0	0	-3 629	-3 629
Omställningsmedel personal	0	-1 980	-1 980	-1 980
Utvecklingspott gymnasieskolan	-1 000	-990	-990	-990
Utvecklings- och omställningspott	-3 950	-3 911	-3 911	-3 911
Från flyktingfond	13 339	11 430	12 225	2 971
Summa externa kostnader	-22 898	-48 468	-82 365	-122 215
Internränta anläggningstillgångar ramtillskott	-5 604	-6 736	-7 924	-9 112
Avskrivningar nya investeringar	-5 397	-8 257	-10 150	-13 078
Summa kapitalkostnader	-11 001	-14 993	-18 074	-22 190
Nettoram kommungemensamma	-33 899	-63 461	-100 439	-144 405

Finansiella kostnader och intäkter

Kommunens ränteintäkter avser dels ränta på kommunens koncernkonto, dels ränta på kommunal utlåning bland annat inom koncernen. Vid utlåning till koncernen finns ett påslag för att täcka administrativa kostnader samt för att lånekostnaden för bolagen måste vara affärsmässiga utifrån reglerna om otillåtet statsstöd.

I den beräknade räntekostnaden ingår ränta på befintliga lån samt eventuella nya lån. I kostnaden ingår även ränta på pensionsskulden.

Finansiella kostnader och intäkter	Budget 2019	Budget 2020	Plan 2021	Plan 2022
Finansiella kostnader				
Räntekostnader	-29 716	-25 515	-25 515	-25 515
Ränta pensionsskuld	-2 028	-1 759	-2 631	-2 842
Finansiella intäkter				
Ränteintäkter	25 599	24 107	24 221	24 345
Summa nettokostnad	-6 145	-3 166	-3 924	-4 011

Övriga budgetposter

För att finansiera den externa räntekostnaden och ge avkastning på eget kapital tas en internränta ut. Denna beräknas på årets ingående bokförda värde och sjunker därför i takt med att avskrivningar sker. Internräntan i kalkylen uppgår till 2%. Kostnaden för avskrivning och ränta bokförs på respektive enhet medan intäkten från räntan bokförs under Övriga budgetposter.

Kommunens utbetalningar av pensioner och livräntor och förändring av pensionsskulden har beräknats med hjälp av prognos från Kommunernas Pensionsanstalt (KPA). Båda posterna ingår i verksamhetens nettokostnader, medan räntan på pensionsskulden redovisas under finansiella kostnader. För att täcka kostnaden för den del av skuldökningen som avser årets intjänade pensioner belastas alla löner i kommunen med ett pålägg. Pålägget uppgår preliminärt till 7% för 2020 och beloppet redovisas som en intäkt under Övriga budgetposter.

Övriga budgetposter	Budget 2019	Budget 2020	Plan 2021	Plan 2022
Intäkter				
Intern ränta	19 142	16 716	16 716	16 716
Internt PO-påslag pensioner	274 158	282 929	291 983	300 451
Kostnader				
Arbetsgivaravgifter	-224 294	-231 471	-238 878	-245 806
Försäkringar	-491	-505	-521	-536
Pensionskostnader	-67 097	-70 003	-72 966	-74 291
Löneskatt	-16 643	-17 279	-18 206	-18 575
Förvaltningsavgifter pensioner	-404	-404	-404	-404
Pensionsmedelsförvaltning	-108	-108	-108	-108
Skuldförvaltning	-100	-100	-100	-100
Summa nettokostnad	-15 836	-20 225	-22 484	-22 653

Balansbudget

Balansbudgeten visar den ekonomiska ställningen vid årets slut. Den visar värdet på kommunens tillgångar på balansdagen och hur dessa finansierats, externt med skulder eller internt med eget kapital. Tillgångarna delas upp i omsättnings- och anläggningstillgångar. Omsättningstillgångar är tillgångar som kommunen på kort sikt (inom ett år) kan omsätta till likvida medel. Anläggningstillgångar är tillgångar som är avsedda för stadigvarande bruk under flera år, till exempel fastigheter och gator.

Skulder kan på motsvarande sätt delas upp i kortfristiga och långfristiga skulder. Pensioner intjänade före 1998 tas upp i balansräkningens som en ansvarsförbindelse och den gamla pensionsskulden har omvandlats till eget kapital. Skillnaden mellan tillgångar och skulder/avsättningar utgör det egna kapitalet, det vill säga den del av tillgångarna som finansierats internt i form av årliga överskott. Vid underskott reduceras det egna kapitalet.

	Bokslut 2018	Budget 2019	Budget 2020	Plan 2021	Plan 2022
Anläggningstillgångar					
Materiella anläggningstillgångar	913 970	903 742	904 618	901 172	893 919
Immateriella anläggningstillgångar	2 110	1 316	1 316	1 316	1 316
Bidrag till infrastruktur	12 320	11 760	11 760	11 760	11 760
Finansiella anläggningstillgångar	880 987	914 486	914 486	914 486	914 486
Summa anläggningstillgångar	1 809 387	1 831 304	1 832 180	1 828 734	1 821 481
Omsättningstillgångar					
Förråd	462	478	478	478	478
Exploateringsfastigheter	4 841	3 000	3 000	3 000	3 000
Kortfristiga placeringar	54 158	45 525	45 525	45 525	45 525
Kortfristiga fordringar	96 899	102 385	102 385	102 385	102 385
Kassa och bank	115 845	136 836	161 638	161 633	138 415
Summa omsättningstillgångar	272 206	288 224	313 026	313 021	289 803
Summa tillgångar	2 081 593	2 119 528	2 145 206	2 141 755	2 111 284
Eget kapital					
Eget kapital, årets förändring	22 893	13 220	13 577	-18 935	-45 844
Reservationer	12 810	12 410	12 410	12 410	12 410
Övrigt eget kapital	533 269	579 029	592 249	605 826	586 891
Summa eget kapital	568 971	604 659	618 236	599 301	553 457
Avsättningar					
Avsättningar för pensioner	70 434	81 897	93 999	109 483	124 855
Övriga avsättningar	7 476	7 918	7 918	7 918	7 918
Summa avsättningar	77 910	89 815	101 917	117 401	132 773
Skulder					
Långfristiga skulder	1 170 053	1 159 761	1 159 761	1 159 761	1 159 761
Kortfristiga skulder	264 659	265 293	265 293	265 293	265 293
Summa skulder	1 434 712	1 425 054	1 425 054	1 425 054	1 425 054
Summa skulder och eget kapital	2 081 593	2 119 528	2 145 206	2 141 755	2 111 284
Ansvarsförbindelse pensioner	395 465	349 497	339 372	330 821	322 463
Löneskatt hänförlig till pensionsförpliktelser	95 940	84 788	82 332	80 257	78 230
Borgensförbindelser	20 081	22 000	4 865	4 807	4 749

Kassaflödesanalys

Kassaflödesanalysen visar hur kommunens investeringar kommer att finansieras likvidmässigt och hur den löpande verksamheten kommer att finansieras. Analysen innehåller kompletterande information till resultat- och balansräkningarna eftersom information om investeringar och finansiering inte med enkelhet kan tas fram i dessa.

	Bokslut 2018	Budget 2019	Budget 2020	Plan 2021	Plan 2022
Den löpande verksamheten					
Årets resultat	22 468	13 220	13 577	-18 935	-45 844
<i>Justering för poster som inte ingår i kassaflödet</i>					
Avskrivningar	57 745	56 860	59 124	63 446	67 253
Avsättning pensionskund mm	5 645	6 260	12 102	15 484	15 372
Övriga ej rörelsepåverkande poster	-4 739	0	0	0	0
Kassaflöde från den löpande verksamheten före förändring av rörelsekapitalet	81 119	76 340	84 803	59 995	36 782
Förändring i rörelsekapital					
Ökning av varulager	-16	0	0	0	0
Ökning exploateringsfastigheter	1 841	0	0	0	0
Ökning/minskning av korta placeringar	-5 486	6 500	0	0	0
Ökning av fordringar	2 134	0	0	0	0
Ökning av skulder	634	0	0	0	0
Kassaflöde från den löpande verksamheten	80 226	82 840	84 803	59 995	36 782
Investeringsverksamhet					
Förvärv av materiella anläggningstillg	-48 174	-65 000	-65 000	-65 000	-65 000
Försäljning av materiella anläggningstillg	9 890	5 000	5 000	5 000	5 000
Förvärv av finansiella anläggningstillgångar	0	0	0	0	0
Försäljning av finansiella anläggningstillgångar	0	0	0	0	0
Kassaflöde från investeringsverksamhet	-38 284	-60 000	-60 000	-60 000	-60 000
Finansieringsverksamhet					
Ökning långa fordringar	-33 500	0	0	0	0
Minskning långa fordringar	-5 291	0	0	0	0
Upptagna lån	0	0	0	0	0
Amortering av skuld	-5 000	0	0	0	0
Aktieägartillskott	0	0	0	0	0
Kassaflöde från finansieringsverksamhet	-43 791	0	0	0	0
Förändring av likvida medel	-1 849	22 840	24 803	-5	-23 218
Likvida medel vid årets början	115 845	113 996	136 836	161 638	161 633
Likvida medel vid årets slut	113 996	136 836	161 638	161 633	138 415

Nyckeltal

	Bokslut 2018	Budget 2019	Budget 2020	Plan 2021	Plan 2022
Resultat och kapacitet					
Nettokostnader i % av skatteintäkter	98,3%	99,0%	99,0%	101,4%	103,2%
Verksamheten/skatteintäkter och statsbidrag	89,4%	89,2%	89,3%	91,3%	93,1%
Pensionerna/skatteintäkter och statsbidrag	4,9%	5,1%	5,1%	5,2%	5,1%
Avskrivningar/skatteintäkter och statsbidrag	4,5%	4,3%	4,3%	4,5%	4,7%
Finansnetto/skatteintäkter och statsbidrag	-0,6%	0,5%	0,2%	0,3%	0,3%
Nettokostnadsutveckling	3,7%	2,6%	3,5%	5,0%	5,2%
Årets resultat/Eget kapital	3,9%	2,2%	2,2%	-3,1%	-7,6%
Årets resultat/Skatter och statsbidrag	1,7%	1,0%	1,0%	-1,4%	-3,2%
Självfinansieringsgrad av nettoinvesteringar	100,0%	100,0%	100,0%	100,0%	61,3%
Investeringsvolym/nettokostnader	3,0%	4,6%	4,5%	4,2%	4,0%
Bruttoinvesteringar/avskrivningar	83,4%	114,3%	109,9%	102,4%	96,6%
Soliditet	28,2%	28,5%	28,8%	28,0%	26,2%
Soliditet inkl. ansvarsförbindelse pensioner	7,0%	8,0%	9,2%	8,8%	7,2%
Soliditet exkl. internbank	46,7%	47,1%	49,8%	48,4%	45,8%
Tillgångsförändring	0,8%	0,9%	1,2%	-0,2%	-1,4%
Förändring Eget kapital	3,6%	2,9%	3,7%	-0,5%	-4,3%
Total skuldsättningsgrad	71,8%	71,5%	71,2%	72,0%	73,8%
varav avsättningsgrad	4,0%	4,2%	4,8%	5,5%	6,3%
varav kortfristig skuldsättningsgrad	12,6%	12,5%	12,4%	12,4%	12,6%
varav långfristig skuldsättningsgrad	55,2%	54,7%	54,1%	54,2%	54,9%
Primärkommunal skattesats	22,15	22,15	22,15	22,15	22,15
Invånarantal 1 november	21 707	21 895	22 096	22 303	22 515
Risk och kontroll					
Kassalikviditet	101,2%	107,3%	116,7%	116,7%	107,9%
Likviditetsdagar	39	44	49	47	40
Rörelsekapital	6 591	22 931	47 733	47 728	24 510
Finansiella nettotillgångar	-247 782	-231 442	-206 640	-206 645	-229 863

Fördjupad finansiell analys

Syftet med analysen är att göra en finansiell bedömning av kommunens ekonomi utifrån fyra perspektiv – resultat, kapacitet, risk och kontroll. Analysen bygger på RK-modellen och i budgetanalysen utgår perspektivet kontroll.

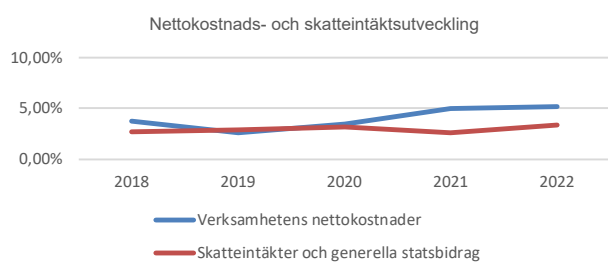
Resultat och kapacitet

De nyckeltal och grafer som presenteras beskriver kommunens resultatutveckling och kapacitet att möta svårigheter.

Från och med 2014 löser kommunen upp delar av pensionsfonden för att täcka ökade pensionskostnader. Det tillskott detta ger i resultatet är inte medräknat i nyckeltalen.

1 Förändring av kostnader och intäkter

(Procentuell förändring)	2018	2019	2020	2021	2022
Verksamhetens nettokostnader	3,7	2,6	3,5	5,0	5,2
Skatteintäkter och generella statsbidrag	2,7	2,9	3,2	2,6	3,4



En förutsättning för att uppnå och behålla en god ekonomisk hushållning är att följsamheten mellan löpande intäkter och kostnader är god. Det är av yttersta vikt att kommunens nettokostnadsutveckling följer utvecklingen av skatteintäkter och generella statsbidrag. Budgetförslaget innebär att nettokostnaden 2020 väntas öka med 3,5 procent medan skatter och statsbidrag väntas öka med 3,2 procent.

2 Nettokostnadsandel

(Procent)	2018	2019	2020	2021	2022
Nettokostnader/skatteintäkter och statsbidrag	98,3	99,0	99,0	101,4	103,2

En grundläggande förutsättning för god ekonomisk hushållning är att det finns balans mellan löpande intäkter och kostnader. Ett sätt att belysa detta förhållande är att analysera kostnadernas andel av skatteintäkter och generella statsbidrag. Nyckeltalet speglar hur stor andel av skatter och statsbidrag som den löpande driften i verksamheten tar i anspråk. Det utrymme som finns kvar kan användas för amortering av lån, finansiering av investeringar samt framtida sparande. Redovisas en nettokostnadsandel under 100 procent har kommunen en positiv balans mellan löpande kostnader och intäkter och därmed ett positivt resultat. Målsättningen för nettokostnaderna andel av skatteintäkter och statsbidrag bör ligga runt 98 procent. Kommunen står inför ett stort effektiviseringsarbete för att komma tillrätta med underskotten i resultaträkningen 2019-2022.

3 Självfinansieringsgrad av investeringar

	2018	2019	2020	2021	2022
Årets nettoinvesteringar, mkr	-38	-60	-60	-60	-60
Självfinansieringsgrad, %	100	100	141	100	61

En hög självfinansieringsgrad innebär att kommunen kan finansiera investeringar utan att låna eller att minska den befintliga likviditeten. En hög självfinansieringsgrad innebär också att det finansiella handlingsutrymmet kan bibehållas inför framtiden. På lång sikt bör kommunen ha ett resultat som klarar en investeringsnivå runt 65-70 mkr, vilket är cirka fyra procent av nettokostnaderna.

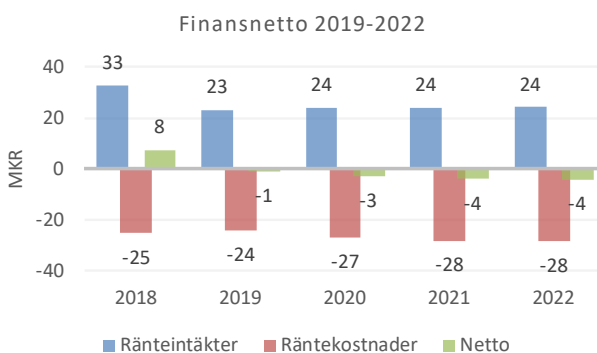
4 Investeringsvolym

(Procent)	2018	2019	2020	2021	2022
Investeringsvolym/nettokostnader	3	5	4	4	4
Bruttoinvesteringar/avskrivningar	83	114	110	102	97

Det första nyckeltalet ger en bild av om investeringsvolymen ökar i takt med kostnadsutvecklingen. En "normal" nivå kan vara mellan fem och sju procent av nettokostnaderna. Då investeringstakten i kommunen just nu är låg och kommunens nettokostnader ökar innebär det att nyckeltalet minskar.

Bruttoinvesteringar i relation till avskrivningar visar i vad mån kommunens reinvesterar i den takt som anläggningstillgångarna skrivs av. Det är nödvändigt med reinvesteringar för att kommunens tillgångar ska stå sig i värde och kommunen har under de senaste åren avsatt 13,5 mkr per år till fastighets- och energieffektiviseringsinvesteringar.

5 Finansnetto



Finansnettot består av skillnaden mellan ränteintäkter och räntekostnader. Kommunens finansnetto beräknas bli negativt kommande år. År 2018 hade kommunen reavinster som påverkade värdet. De finansiella intäkterna härrör från avkastning från koncerninterna lån och likvida medel. De finansiella kostnaderna består av räntekostnader på upptagna lån samt ränta på pensionskulden.

6 Årets resultat

	2018	2019	2020	2021	2022
Årets resultat, mkr	22,5	13,2	13,6	-18,9	-45,8
Årets resultat/skatteintäkter och generella statsbidrag %	2,0	1,0	1,0	-1,4	-3,2
Årets resultat/eget kapital %	4	2,2	2,2	-3,2	-8,3
Ökning av ansvarsförbindelsen (mkr)	-29	-8	-10	-9	-8

Långsiktigt är målsättningen att årets resultat ska vara två procent av skatter och statsbidrag. För 2020 är målsättningen en procent. Resultatutvecklingen ligger under förväntad inflation för perioden vilket innebär att det egna kapitalet inte är värdesäkrat.

7 Soliditet

(Procent)	2018	2019	2020	2021	2022
Soliditet	28	29	29	28	26
Soliditet exkl. internbank	48	47	50	48	46
Soliditet inkl. ansvarsförbindelse	7	8	9	9	7
Tillgångsförändring	1	2	2	1	-2
Förändring eget kapital exkl. avsättning	3,9	2,2	2,2	-3,1	-7,6

Soliditeten är ett mått på kommunens långsiktiga betalningsberedskap, det vill säga hur stor del av kommunens tillgångar som finansieras med eget kapital. Ett viktigt kriterium för god ekonomisk hushållning är att soliditeten över en längre tid inte försvagas utan behålls eller utvecklas i positiv riktning. Kommunen har tillsammans med de kommunala bolagen en internbank, vilket gör att totala låneskulden ökar och ger en lägre soliditet. Därför redovisas även soliditet exklusive internbanken.

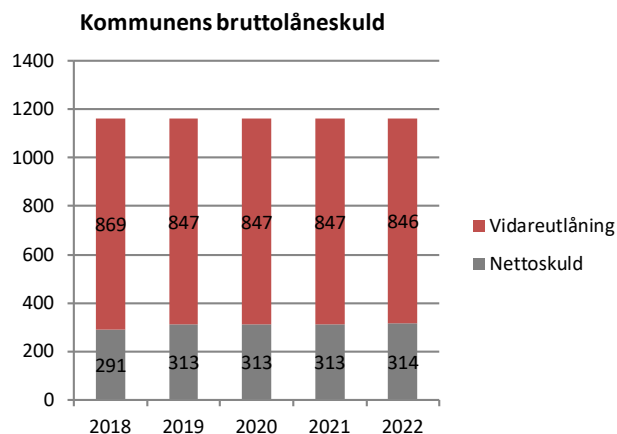
Det traditionella sättet att beräkna soliditeten är att inkludera samtliga pensionsförpliktelser eftersom de är tvingande för kommunen att betala. Kommunen har som målsättning att soliditeten inklusive ansvarsförbindelsen ska vara positiv. Kommunen har tack vare de tre senaste årens goda resultat i kombination med en minskad pensionsskuld, en positiv soliditet.

8 Skuldsättningsgrad

(Procent)	2018	2019	2020	2021	2022
Total skuldsättningsgrad	72	72	71	72	74
– varav kortfristig skuldsättningsgrad	13	13	12	12	13
– varav långfristig skuldsättningsgrad	55	55	54	54	55

Den del av tillgångarna som har finansierats med främmande kapital brukar benämnas skuldsättningsgrad.

Av grafen nedan framgår att en stor del av kommunens låneskuld utgörs av vidareutlåning inom kommunkoncernen. Under 2019 har Vallonbygden ökat sin upplåning med 45 mkr och Finspångs tekniska har amorterat 10 mkr.



9 Intäkter - jämförelse

	Riket 2019	Länet 2019	Finspång 2019
Skatteintäkter, %	63	57	60
Verksamhetens intäkter, %	24	25	21
Generella statsbidrag och utjämning, %	13	18	19
Skattesats, kr	20,70	21,20	22,15
Total skattesats (exkl. församlingsavgift), kr	32,19	31,90	32,85

Tabellen visar hur kommunkoncernens intäktsmassa är sammansatt i jämförelse med ett genomsnitt för riket och länet. Jämförelsen görs på koncernnivå för att likställa med kommuner som har affärsmässig verksamhet i förvaltningsform. Syftet med jämförelsen är att på ett övergripande plan se vilken kapacitet kommunen har att möta eventuellt framtida problem med intäktsökningar, framför allt skattehöjning och taxehöjningar.

Som framgår av tabellen ligger Finspång över genomsnittet när det gäller skatteuttaget. Skatteintäkternas andel av totala intäkter ligger på samma nivå som länet och riket. Verksamhetens intäkter ligger lägre än genomsnittet i riket. Detta indikerar att det finns utrymme att höja avgifterna vid ekonomiska problem. När det gäller taxehöjningar begränsas dock den möjligheten även av maxtaxereformerna inom förskola och äldreomsorg. Finspångs kommun får mer generella statsbidrag och utjämning än våra grannkommuner och har en högre egen skattekraft.

Risk (och kontroll)

De nyckeltal och grafer som presenteras beskriver finansiella risker. Det fjärde området, kontroll, som handlar om budgetföljsamhet och prognossäkerhet kommenteras endast i årsredovisningen.

10 Likviditet

	2018	2019	2020	2021	2022
Kassalikviditet (%)	101	107	100	100	91
Likviditetsdagar	39	44	49	47	40
Betalningsberedskap inkl. checkkredit och byggnadskreditiv (%)	116	98	107	108	99
Rörelsekapital, mkr	7	23	48	48	25

Likviditet är ett viktigt nyckeltal och utgör ett riskområde för kommunens finansiella styrka, eftersom den berör den kortsiktiga betalningsförmågan. Hög likviditet visar på god finansiell styrka och därmed låg potentiell risk. Kommunens målsättning är att ha en betalningsberedskap där likvida medel plus outnyttjad checkräkningskredit ska vara större än kortfristiga skulder (större än 100). En nivå på 70-80 procent garanterar att kommunen i kort och medellångt finansiellt perspektiv inte behöver vidta drastiska åtgärder för att möta finansiella betalningstoppar.

11 Finansiella netotillgångar

Mkr	2018	2019	2020	2021	2022
Oms.tillgångar + fin. anl. tillgångar*	1 186	1 193	1 218	1 218	1 194
Kort- och långfristiga skulder	-1	-1	-1	-1	-1
Netto	425	425	425	425	425
	-239	-232	-207	-207	-231

*Exkl. andelar, aktier och bostadsrätter.

Finansiella nettotillgångar uttrycker betalningsberedskap på "medellång sikt". De finansiella anläggningstillgångarna utgörs till 91 procent av vidareutlåning till koncernens bolag.

12 Ränte- och valutarisk

	2018	2019	2020	2021	2022
Genomsnittlig ränta %	2	3	3	3	3
Ränterisk 1% i mkr	12	12	12	12	12
Utlandslån	0	0	0	0	0

Ur riskperspektiv är det viktigt att redovisa och beskriva eventuella ränte- och valutarisker. Med ränterisk avses risken för förändringar i räntenivån och med valutarisk avses risk för eventuella kursförluster vid utlandslån. En ökad genomsnittlig ränta på hela låneskulden med 1 procent medför en ökad nettokostnad med 12 miljoner. En stor del faller dock på de kommunala bolagen.

13 Borgensåtagande och vidareutlåning

(mkr)	2018	2019	2020	2021	2022
Borgensåtagande	21	5	5	5	5
–varav bostadsrättsföreningar	16	0	0	0	0
–varav föreningar	5	5	5	5	5
Utlåning	882	835	904	904	904
–varav kommunägda företag	869	835	904	904	904
–varav föreningar	14	0	0	0	0

Stora borgensförbindelser kan betyda väsentlig finansiell risk för kommunen i form av övertagande av lån alternativt ägattillskott. Finspångs kommun har minskat borgensåtagandena till 5 mkr. Borgensförbindelser har under 2019 har minskat till följd av en ny uppgörelse med Bfr Majelden.

14 Pensionsskulden inkl. löneskatt

(mkr)	2018	2019	2020	2021	2022
Avsättning till pensioner	76	82	94	109	125
Pensionsförpliktelse äldre än 1998	444	434	422	411	401
Total pensionsskuld	520	516	516	520	526

Kommunens totala pensionsskuld inklusive löneskatt uppgår till 516 mkr, varav den största delen redovisas inom linjen bland ansvarsförbindelser. Framtida pensionsutbetalning utgör en stor risk när dessa ökar i slutet av detta decennium. Det finns stor risk att besparingar måste ske på kärnverksamhet för att klara pensionskostnaderna. För att minska risken har kommunen satt av likvida medel och eget kapital som ska täcka delar av de ökade utbetalningarna.

15 Känslighetsanalys

Händelseförändring	kostnad/intäkt i mkr
Ränteförändring med 1%	12
Löneförändring med 1%	10
Bruttokostnadsförändring med 1%	17
Generell avgiftsändring med 1%	4
Generella statsbidrag med 1%	3
Förändring utdebitering med 1 kr	39
10 heltidstjänster	5
Befolkningsförändring 100 personer (skatter och statsbidrag)	6

Ovanstående sammanställning redovisar hur ett antal faktorer påverkar kommunens ekonomi.

Kommunens organisation

Sedan 2009 har Finspångs kommun en politisk organisation som bygger på tre viktiga principer:

- » Medskaparanda
- » Två politiska nivåer: Kommunfullmäktige och kommunstyrelsen
- » Effektivisera genom att utveckla demokratin, samverkan och helhetssyn

Under kommunfullmäktige finns beredningar som ska svara för att ta fram strategiska planer inom respektive verksamhetsområde. Beredningarna ska även svara för medborgardialog och omvärldsanalys.

Förutom beredningarna finns under kommunfullmäktige de obligatoriska organen valnämnd, revision och överförmyndare samt en myndighetsnämnd för miljö-, hälso- samt plan- och bygglovsfrågor och en för sociala myndighetsfrågor.

Kommunstyrelsen svarar för all verksamhetsdrift. Under kommunstyrelsen finns ekonomiberedningen och arbetsgivardelegationen.

Den administrativa organisationen har samlats under kommundirektören. Till sin hjälp att styra verksamheten har kommundirektören fem sektorchefer, ett antal strateger och Ledningsstaben.

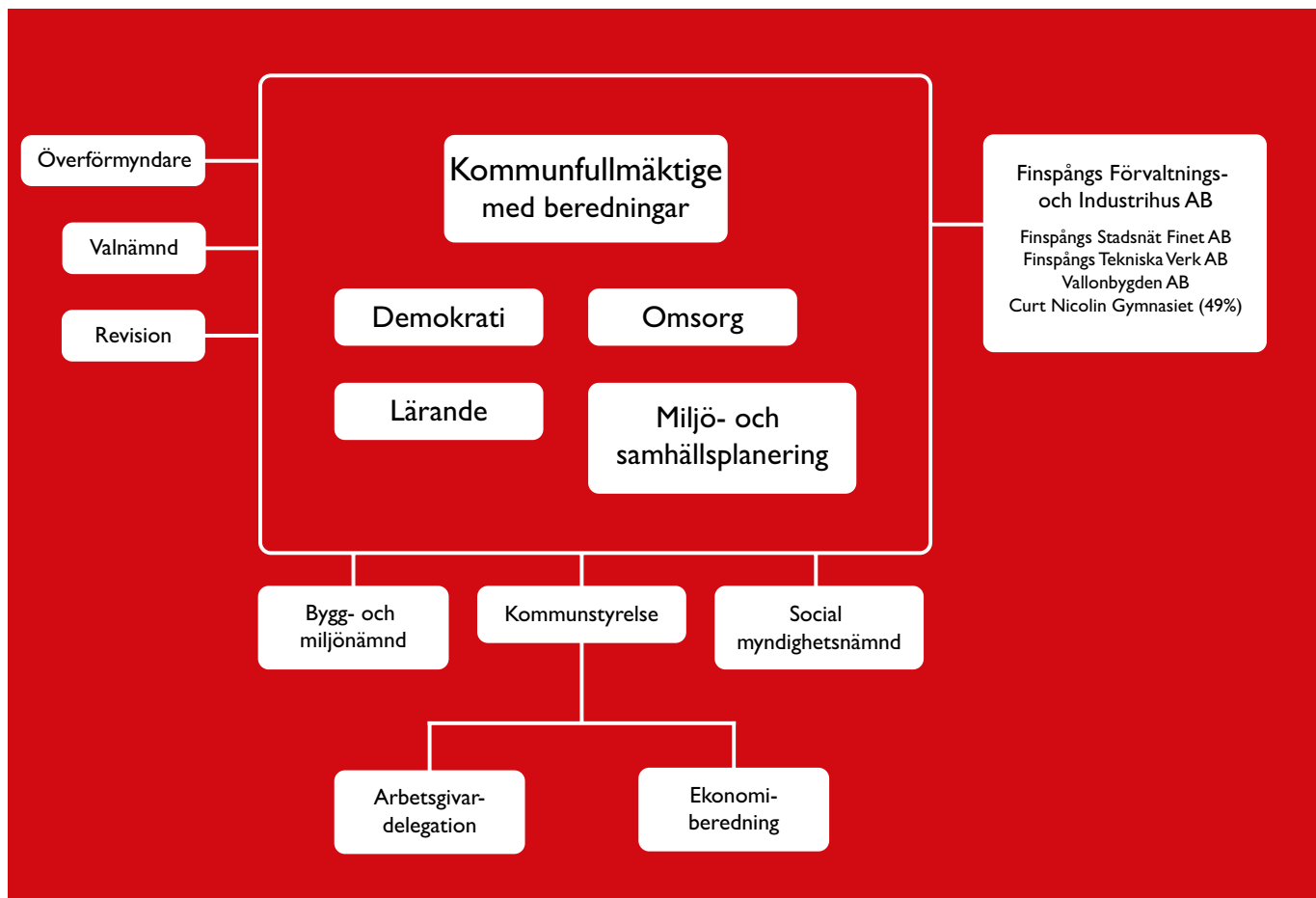
Värdegrund

Kommunens vision har kompletterats med en ledningsdeklaration för att tydliggöra ledstjärnor, förhållningssätt mellan individer och grupper, väsentliga arbetssätt samt de förväntningar som finns på varje medarbetares bidrag till verksamhetens bedrivande.

Vår värdegrund

Ledstjärnor	Förhållningssätt	Arbetssätt
Ansvar	Vi tar initiativ, är engagerade och genomför fattade beslut	Vi är medskapande och tar ansvar för resultatet
Serviceanda	Vi har kunden/brukaren i fokus	Vi möter varje individ med respekt
Utveckling	Vi tänker nytt, omprövar och finner nya lösningar	Vi tar tillvara samverkan och kreativitet

Politisk organisation



Administrativ organisation



Styr- och budgetprocess

Från och med Strategisk plan och budget 2020 utgör de 17 globala målen – den så kallade Agenda 2030 - Finspångs kommuns utgångspunkt för styr- och budgetprocessen. Kommunens vision tillsammans med de 17 målen är vägledande för mål, prioriteringar, aktiviteter och uppföljning.

Den strategiska planen innehåller vår vision som talar om vart vi ska och strategier hur vi ska nå visionen. Den innehåller en ledningsdeklaration som beskriver vår värdegrund och här finns en beskrivning av den strategiska inriktningen för de kommande åren utifrån ett politiskt perspektiv. De 17 globala målen har brutits ner till ett

Finspångsperspektiv och redovisar hur Finspångs kommun formulerar respektive mål. Vidare beskrivs under varje mål hur kommunens verksamheter ska arbeta för att uppnå målen samt vilka indikatorer och styrtalet som ska vara ett stöd i utvärderingen om målen är uppnådda.

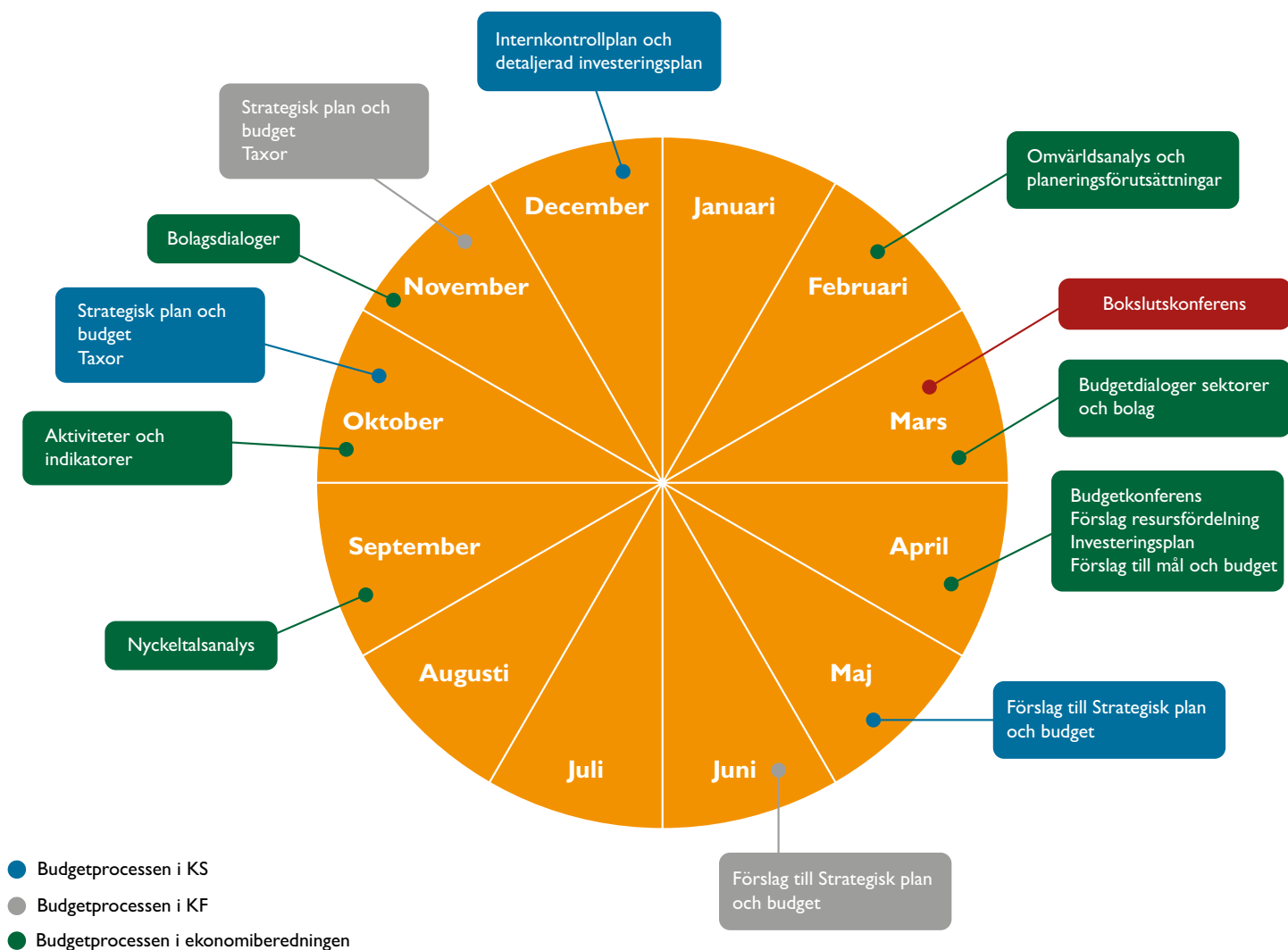
Beslutet om strategisk plan innehåller också budgetramar på sektorsnivå. Utifrån mål, aktiviteter och indikatorer tar varje sektor och enhet fram en verksamhetsplan för året. Arbetsättet, med att arbeta fram en verksamhetsplan, är att fokusera på den verksamhet som bedrivs, att tydliggöra hur man på respektive enhet arbetar och hur man

samarbetar med andra för att bidra till kvalitet och måluppfyllelse. Ekonomin utgör dock alltid den övergripande begränsningen.

Det övergripande budgetarbetet är koncentrerat till första halvåret och utmynnar i ett budgetförslag i juni månad. Efter förslag till budget i juni tar kommunstyrelsens arbete med verksamhetsplanering och budget vid.

De 17 målen och dess indikatorer följs upp två gånger per år tillsammans med ekonomiuppföljningen i delårsrapport och årsredovisning.

Årshjul planeringsprocessen



Kommunfullmäktiges beslut

- 1 Att anta förslaget till budget år 2020 och strategisk plan 2020-2022.
- 2 Att kommunstyrelsen under år 2020 har rätt att omsätta lån, det vill säga låna upp motsvarande de lån som förfaller till betalning under år 2020.
- 3 Att avsätta 1 980 tkr till omställningsmedel personal.
- 4 Att avsätta 200 tkr miljöutvecklingspoten och 500 tkr till drift av nya infrastrukturinvesteringar och 282 tkr till överförmyndaren.
- 5 Att fastställa investeringsbudgeten för år 2020 till 65 miljoner kronor.
- 6 Att fastställa fördelningen på anslagsområden i investeringsbudgeten 2020-2022.
- 7 Att delegera till kommunstyrelsen att besluta om fördelning av investeringsbudgeten till enskilda projekt upp till 10 miljoner kronor inom respektive anslagsområde.
- 8 Att kommunkoncernens låneram uppgår till 1 400 miljoner kronor.
- 9 Att kommunstyrelsen har rätt att nyupplåna upp till ovan beslutad låneram.



Finspång är den attraktiva kommunen
i en spännande region där vi skapar
utveckling och livskvalité genom
samverkan, öppenhet och nytänkande.



FINSPÅNG